

丹东保险信息

2021 年第 9 期

(总第 259 期)

丹东市保险行业协会编

2021 年 9 月 30 日

本期摘要

重点关注

保险公司设分机构有规可循

农险需要加快转型升级

银保监会明确财险业发展目标

中国银保监会发布《关于开展养老理财产品试点的通知》

中国银保监会消费者权益保护局发布《关于 2021 年第二季度保险消费投诉情况的通报》

中国银保监会召开进一步推动保险业参与自然灾害综合风险普查工作座谈会

协会动态

丹东市保险业全面启动开展金融联合教育宣传活动

公司资讯

百年人寿丹东中支走进机场开展金融知识普及活动

富德生命人寿丹东中支深入乡村开展防范电信诈骗宣传活动

富德生命人寿丹东中支举办“穿汉服、猜灯谜”迎中秋客户节主题活动

富德生命人寿丹东中支参加中秋国庆双节助残服务活动

提高警惕 谨防诈骗——华汇人寿丹东中支开展防范电信网络诈骗宣传活动

新华保险积极开展 2021 年“金融联合教育宣传活动”

新华保险丹东中支召开消费者权益保护工作（事务）委员会 2021 年年中工作会议

新华保险丹东中支召开第五次反洗钱领导小组会议

新华保险丹东中支举办“关爱环卫工人，共度中秋佳节”活动

新华保险丹东中支志愿者联盟开展 2021 年金融联合教育宣传活动

抓好基础建设-常态化日常工作——记阳光人寿丹东中支迎接银保监局现场检查

英大人寿丹东中支公司开展打击治理电信网络诈骗宣传活动

集体反思，让改变迅速发生——记阳光人寿丹东中支“警醒与反思日”活动

三级联动，排忧解难——华汇人寿丹东中支上门为客户办理保单还款通联授权业务

砥砺前行 凝聚嘉章——华泰人寿丹东中心支公司喜迎四周年司庆

中国大地保险公司丹东中心支公司捐赠通远堡中心小学

理赔服务

新华保险多次赔付，为家庭及治疗护航

数据透视

- 2021 年 1-8 月丹东市财险市场运行情况分析
- 2021 年 1-8 月丹东市人身险市场运行情况分析
- 2021 年 8 月丹东财产保险业务统计表
- 2021 年 8 月丹东人身保险业务统计表
- 2021 年 8 月丹东县域财产保险业务统计表
- 2021 年 8 月丹东县域人身保险业务统计表

主办单位

丹东市保险行业协会

编辑部

主 编：赵家忱

责任编辑：苗向菊

执行主编：姜 波

联系电话：0415—2592870

传 真：0415—2592870

投稿邮箱：ddbxxh@163.com

丹东协会网址：www.dbbxxh.com

地 址：丹东市振兴区兴五路坝外 2 号

重点关注

保险公司设分支机构有规可循

9月13日，中国银保监会官网正式发布《保险公司分支机构市场准入管理办法》（以下简称《办法》）。《办法》共46条，银保监会有关负责人表示，《办法》主要对保险公司分支机构设立、改建、变更营业场所、撤销等流程进行了规范，进一步明确行政许可程序和材料要求。

明确准入规则

2020年，属地监管改革启幕，64家财险公司监管下放至属地银保监局。就此，《办法》在“总则”中增加了银保监会及其派出机构依照本《办法》对保险公司分支机构相关事项实施管理的内容。

对于分支机构的设立，《办法》要求：“保险公司在住所地以外的各省、自治区、直辖市设立分支机构，应当首先设立省级分公司。”《办法》规定，保险公司注册资本为2亿元人民币的，在其住所地以外每申请设立一家省级分公司，应当增加不少于2000万元人民币的注册资本。注册资本在5亿元人民币以上的，可不再增加。

偿付能力成硬指标

偿付能力、公司治理、反洗钱等指标成为保险公司申请筹建省级分公司、申请筹建省级分公司以外分支机构的硬指标。

《办法》明确，申请筹建省级分公司的机构要具备：上一年度及提交申请前连续两个季度综合偿付能力充足率均不低于150%，核心偿付能力充足率均不低于75%；提交申请前连续两个季度保险公司风险综合评级B类以上；具备良好的公司治理，内控健全，上一年度公司治理评估结果为C级以上；符合反洗钱和反恐怖融资工作相关要求等在内的十项规定。

申请筹建省级分公司以外分支机构也需满足偿付能力、反洗钱、公司治理等九项指标。其中，与申请省级分公司相比，在偿付能力指标上略有差别，具体规定为：上一年度及提交申请前连续两个季度综合偿付能力充足率均不低于120%，核心偿付能力充足率均不低于75%。在公司治理方面，除去评估结果需为C级外，其上级管理机构还需内控健全有效。

存在大规模集体退保，申请分支机构将受限

《办法》明确申请筹建保险公司分支机构的，申请人下辖与拟设机构同一层级分支机构，不得存在五种情况，即：最近两年受到监管机构重大行政处罚；涉嫌重大违法犯罪等情况；受到保险行政处罚或其下辖与拟设机构同一层级的分支机构最近一年内受到罚没30万元以上款项、限制业务范围、责令停止接受新业务、吊销业务许可证或其工作人员受到撤销任职资格、行业禁入等保险行政处罚的；最近一年内发生影响业务稳定性的重大信息安全事件；被监管认定不具备对分支机构的管控能力。

对于筹建省级分公司以外分支机构的，《办法》明确，申请人下辖与拟设机构同一层级分支机构，最近一年内发生过公司责任导致的五十人以上群访群诉事件，或者一百人以上非正常集中退保事件，或者出现重大负面舆情事件，影响较为恶劣的，不得申请。

此外，《办法》还对分支机构变更营业场所和分支机构撤销进行了规定。其中明确提出，在进行分支机构撤销时，应审慎决策、程序规范、控制风险，不得损害保险消费者合法权益。分支机构撤销时，应当进行公告，并通知有关投保人、被保险人或者受益人，对交付保险费、领取保险金等事宜作出妥善安排。

银保监会有关负责人表示，将根据《办法》规定，引导保险公司科学评估市场需求和供给，合理布局分支机构，促进公平良性竞争，构建更加稳定和谐的市场秩序。（来源：中国银行保险报）

农险需加快转型升级

“当前农业面临的自然风险、市场风险、政策风险不断增加，农业生产对保险的总体要求不断提高，特别是随着农业资产快速积累、农业产业链迅速延长、农民收入期望提升，农业保险在促进乡村振兴和农业农村现代化方面发挥着越来越重要的作用。”在8月28日于北京举行的“保险服务乡村振兴论坛”上，全国人大常委会委员、农业与农村委员会主任委员陈锡文指出，“与此同时，随着农业保险力度的不断加大，未来我国农业支持保护也会面临WTO规则的约束。国际国内形势都迫切需要我国农业保险加快转型升级。”

原农业部常务副部长尹成杰建议，要按照乡村振兴需求推进农业保险改革创新，进一步创新健全农业保险的政策体系、制度体系、险种体系、基层服务体系和保费补贴分担办法。要加大三大主粮作物保险力度，为粮食安全提供有力保障；进一步强化生猪保险，稳定生猪生产能力；加大特色农产品保险力度，发挥“保险+期货”在服务乡村产业发展中的作用；加大种粮收入保险试点力度，提高种粮农民收入保障；农业保险政策向脱贫地区倾斜，助力巩固拓展脱贫攻坚成果与乡村振兴有效衔接。

原保监会副主席周延礼强调，当前农业保险存在两个突出短板：一是防灾减灾减损的短板，二是保险服务的短板。保险公司要在“精准”上下功夫，把精准服务做到位。长期以来农民反映最多的就是“十保九不足”问题，一定要把完全成本保险搞好，尤其要把财政补贴问题解决好，提高农业保险的服务效率。

全国人大常委会委员、中国农业大学校长孙其信认为，下一步助力实现我国农村现代化，农业保险还面临很多新的问题和新的挑战，需要实现更大的发展和更大的改革。要注重把科技和保险联合起来，用科技手段加快农业保险的发展，无论是拓范围、增险种，还是提高理赔和服务效率，都需要更深入地利用科技手段。高校和科研机构要用研究来支撑服务好农业保险发展，同时做好农业保险人才的培养、储备和服务。

国务院发展研究中心农村部部长叶兴庆、国务院研究室农村司司长张顺喜、中国保险学会会长董波、中国农业风险管理研究会会长张红宇、农民日报社社长何兰生、农业农村部计划财务司副司长王衍、财政部金融司普惠金融处处长谢生、银保监会财产险部农险处处长张红梅、首都经贸大学教授虞国柱、中国农业再保险公司战略部总经理李文明等围绕如何推进农业保险高质量发展、如何提高保险服务乡村振兴的质效建言献策。据悉，本次论坛由中国农业风险管理研究会、中华联合保险集团举办。

论坛期间，中国农业大学国家农业农村保险研究中心主任杨沛华发布《保险服务乡村振兴战略研究》课题报告，从保险服务农业产业振兴、“保险+”服务农业产业兴旺、涉农保险服务乡村产业振兴、保险助力脱贫攻坚、保险服务农村社会保障、保险服务乡村治理现代化、绿色保险助力乡村生态振兴、保险科技助力乡村保险服务等八个方面，深入研究了保险在服务乡村振兴中所能发挥的作用以及全面推进乡村振兴对保险业的新要求，并提出针对性对策。（来源：中国银行保险报）

银保监会明确财险业发展目标

近日，中国银保监会发布《中国银保监会办公厅关于推动财产保险专业化、精细化、集约化发展的指导意见》（以下简称《指导意见》）。《指导意见》提出七方面要求，包括财险业要转变经营发展理念、提升供给专业化水平、强化精细化管理能力、完善集约化运营体系、加强基础建设、完善机制保障、抓好组织推进。

《指导意见》明确了工作目标，到 2023 年底，财险业基本建成与新发展阶段、新发展理念、新发展格局相适应的财产保险市场体系。

工作目标“一降两升”

首先，从转变经营发展理念来看，银保监会要求要突出理念先导。引导保险公司树立正确经营发展观，持续深化财产保险供给侧结构性改革，以专业化供给引导高质量需求，通过精细化、集约化运营管理，优化要素配置，推进结构调整，降低成本、提高效率、防范风险，推动行业由注重规模和增速的外延式增长向更加注重质量和效益的内涵式增长转变。

其次，要确立基本原则。坚守保障本源，聚焦服务国家重点战略实施、社会治理体系建设和民生综合保障，持续提升财产保险服务经济社会发展能力。深化创新驱动，创新产品服务供给，强化保险科技赋能，通过加大科技应用提高管理效率，降低运营成本。坚持共建共享，拓展行业大数据信息共享广度和深度，建立健全数据安全管理制度，积极培育健康、有序、透明的行业生态圈。强化人才支撑，打造专业人才和管理人才均衡发展的人才建设体系，通过人才能力提升带动行业转型发展。

值得注意的是，银保监会明确“一降两升”工作目标——到 2023 年底，行业经营成本明显下降，综合费用率较 2020 年底降低 10 个百分点以上；市场业务结构明显优化，非车险业务比重较 2020 年底提升 10 个百分点以上；行业经营效益明显改善，承保盈利公司覆盖面较 2020 年底提升 10 个百分点以上；行业运行服务效率明显提高，专业化、精细化、集约化水平有效提升。

不过度依赖车险

为提升财险业供给专业化水平，银保监会首先要求丰富产品供给。鼓励保险公司聚焦新发展格局下经济社会发展演进，挖掘新技术、新经济、新业态带来的保险需求，围绕乡村振兴、智慧交通、健康养老、绿色环保、科技创新、网络安全、社会治理等事关国计民生的重点领域，找准痛点难点，开展产品创新，为经济发展和社会民生提供专业化、差异化、定制化保险产品。

其次，要升级保险服务。支持保险公司立足保险保障本源，创新拓展“保险+科技+服务”的模式内涵与实现形式，链接社会化服务资源，探索服务型保险产品，有效提升增值服务的广度和深度。鼓励保险公司积极运用物联网、人工智能等先进技术，增强风险识别、监测、预警等风险管理专业能力，主动提供防灾减损服务，从源头降低风险损失，推动行业由转移分散为主的风险等量管理模式向风险减量管理服务模式转型。

再次，要优化渠道管理。指导保险公司做好销售服务体系总体设计，强化销售渠道差异化分类管理，提升分渠道需求分析、风险识别、产品定价等专业化水平，根据不同渠道消费者特点匹配差异化保险产品和服务，完善多渠道消费者信息触达方式，优化资源投入，提升销售产能，满足消费者多方位保险保障需求。

最后，要完善市场体系。培育健全多层次财产保险市场体系，引导中小公司明确自身定位和专业优势，摒弃过于依赖车险业务和过度铺设机构的贪大求全经营理念，精准选择优势产品、目标市场与业务方向，坚持专业化、差异化发展道路，在细分市场深耕细作，在专业领域积微成著。

提高精细化资源配置能力

第一，要提高资源配置效率。重点抓好财务预算管理、销售渠道管理、运营流程管理等环节的成本管控，科学分解各环节成本管控任务，做到人、岗、事合理匹配，提高精细化资源配置能力。

第二，丰富风险防范手段。提高风险防范的前瞻性，强化风险识别、风险计量等关键环节，提升风险识别响应速度，优化风险报告与处置机制，平滑风险事件对公司日常经营的影响。

第三，强化保险科技应用。探索利用行业大数据信息资源，建设线上化、智能化风险信息平台，推动承保理赔风险管控模式向精准、协同化方向转变，不断增强风险防范效果。

鼓励中小公司缩小管理半径

在完善集约化运营体系方面，银保监会要求，首先推进集约化销售组织管理。鼓励中小公司强化销售渠道垂直管理，缩小管理半径，合并裁撤低产能分支机构，降低运营成本。

其次，加强集中化运营平台建设。支持保险公司打造集约化、智能化运营平台，提高响应速度和服务效率，推动核保核赔、财务管理等核心作业的集中化管理、平台化运营，实现全流程精细化运营管理。

再次，增强线上化运营管理能力。鼓励保险公司加快数字化、线上化、智能化转型升级步伐，推动线上线下一融合发展，为客户提供线上全流程、一站式服务体验。积极推动保险价值链关键环节数字化升级，强化线上化、数字化核保核赔功能，运用人工智能、大数据、图像识别、区块链等技术，实现产品精准定价、远程查勘定损和智能理赔服务。

推动基础数据标准化

在加强基础建设方面，银保监会要求推进行业数据标准建设。持续推动完善行业基础数据标准化工作，明确从业人员、承保理赔、财务管理等数据信息的采集报送交互规则，提升财产保险行业基础数据质量。完善保险公司经营核算体系，出台关键成本指标核算标准指引，修订完善防灾减损服务费用列支规则，客观反映保险服务成本。

此外，构建行业数据共享平台。探索建立行业基础数据共享机制，进一步扩展行业纯风险损失率测算工作的险种范围，定期发布财产保险行业基础数据信息。建立行业黑名单制度，推动承保、理赔、反欺诈等风险数据信息开放。做好外部数据对接，发挥好中国银保信、上海保险交易所平台作用，加强与农业农村、公安、交通、气象、医疗、应急、司法、征信等领域的数据信息合作，推进跨行业、跨地域的数据信息共享。建立健全数据安全管理制度，严格规范数据使用，保障国家重要数据安全，保护保险消费者合法权益。

同时，加强专业人才培养建设。坚持高管队伍的专业型人才导向，鼓励保险公司制定与专业化、精细化、集约化发展相适应的人才培养规划，优化人才考核机制，打通专业人才成长路径。支持行业组织开展分级分类培训，加强同业交流与合作，破除人才流动障碍，畅通专业人才流动渠道。

设定产品创新保护期

值得注意的是，探索建立保险产品创新保护机制，针对开发财产保险增量市场且有一定发展潜力的创新产品，设定不低于一年的产品创新保护期，以维护市场创新主体利益。

另外，在抓好组织推进方面，银保监会要求保险行业协会积极搭建行业平台，凝聚行业共识，聚合行业力量，共同推动发展方式转型。中国保险学会要制订专业化人才培养计划，组织开展现场和在线培训，提升人才培养质效。中国精算师协会要积极发挥精算专业力量，在专业人才建设、创新产品开发等方面协同助力。

同时，中国银保信要加强行业数据信息基础设施建设，强化与市场主体的沟通协作，进一步加大数据信息支持力度。上海保险交易所要聚焦国际再保险、航运保险、大宗保险、特种风险等领域平台建设，助力市场主体提高交易效率，降低交易成本。（来源：中国银行保险报）

中国银保监会发布《关于开展养老理财产品试点的通知》

按照党中央、国务院关于规范发展第三支柱养老保险的重要部署，中国银保监会年度工作会议对于深化银行业保险业改革，稳妥有序推进养老理财试点工作作出统一安排。根据《关于规范金融机构资产管理业务的指导意见》《商业银行理财业务监督管理办法》《商业银行理财子公司管理办法》等相关规定，银保监会制定并发布《关于开展养老理财产品试点的通知》（以下简称《通知》），自2021年9月15日起施行。

开展养老理财产品试点，是银行业保险业坚持以人民为中心的发展思想，深化金融供给侧结构性改革，稳步推进养老金融改革发展的重要举措。试点工作有利于丰富第三支柱养老金融产品供给，培育投资者“长期投资长期收益、价值投资创造价值、审慎投资合理回报”理念，满足人民群众多样化养老需求。

银保监会结合国家养老或金融领域改革试点区域，选择“四地四家机构”进行试点，即工银理财在武汉和成都、建信理财和招银理财在深圳、光大理财在青岛开展养老理财产品试点。试点期限一年。试点阶段，单家试点机构养老理财产品募集资金总规模限制在100亿元人民币以内。

《通知》要求四家试点机构稳妥有序开展试点，做好产品设计、风险管理、销售管理、信息披露和投资者保护等工作，保障养老理财产品稳健运行。同时，坚持正本清源，持续清理名不符实的“养老”字样理财产品，维护养老金融市场良好秩序。

下一步，银保监会及试点地区银保监局将加强对养老理财产品试点工作的监督管理，及时对试点工作进行评估和经验总结，为推动理财公司更加深入地服务多层次、多支柱养老保险体系建设，促进全体人民共同富裕创造良好条件。（来源：中国银保监会管理委员会网站）

中国银保监会消费者权益保护局发布《关于2021年第二季度保险消费投诉情况的通报》

近日，中国银保监会消费者权益保护局发布《关于2021年第二季度保险消费投诉情况的通报》（2021年第15号通报，以下简称《通报》），通报了2021年第二季度银保监会及其派出机构接收并转送的保险消费投诉情况。

《通报》指出，2021年第二季度，银保监会及其派出机构共接收并转送涉及保险公司的保险消费投诉47005件，环比增长31.43%。其中涉及财产保险公司19643件，环比增长31.58%，占投诉总量的41.79%；人身保险公司27362件，环比增长31.33%，占投诉总量的58.21%。人保财险投诉量位列财产保险公司第一；平安人寿投诉量位列人身保险公司第一。

《通报》指出，2021年第二季度，财产保险公司亿元保费投诉量中位数6.24件/亿元，万张保单投诉量中位数0.54件/万张；人身保险公司亿元保费投诉量中位数3.10件/亿元，万张保单投诉量中位数0.34件/万张，万人次投诉量中位数0.10件/万人次。阳光信保、安心财险的亿元保费投诉量位列财产保险公司前两位；太平科技保险、阳光农险的万张保单投诉量位列财产保险公司前两位；华汇人寿的亿元保费投诉量、万张保单投诉量和万人次投诉量位列人身保险公司第一。

《通报》指出，财产保险公司涉及理赔纠纷投诉12922件，占财产保险公司投诉总量的65.78%；销售纠纷投诉3776件，占比19.22%。人保财险的理赔纠纷投诉量和销售纠纷投诉量位列财产保险公司第一。

财产保险公司涉及机动车辆保险纠纷投诉10986件，占财产保险公司投诉总量的55.93%；保证保险纠纷投诉4303件，占比21.91%。人保财险的机动车辆保险纠纷投诉量和保证保险纠纷投诉量位列财产保险公司第一。

《通报》指出，人身保险公司涉及理赔纠纷投诉3091件，占人身保险公司投诉总量的11.30%；销售纠纷投诉12117件，占比44.28%。人民健康、太平洋人寿、中国人寿的理赔纠纷投诉量位列人身保险公司前三位；平安人寿的销售纠纷投诉量位列人身保险公司第一。

人身保险公司涉及普通人寿保险纠纷投诉10563件，占人身保险公司投诉总量的38.60%；疾病保险纠纷投诉5648件，占比20.64%。平安人寿的普通人寿保险纠纷投诉量位列人身保险公司第一；平安人寿、太平洋人寿的疾病保险纠纷投诉量位列人身保险公司前两位。（来源：中国银保监会监督管理委员会网站）

中国银保监会召开进一步推动保险业参与自然灾害综合风险普查工作座谈会

9月10日，中国银保监会召开专题座谈会，深入学习贯彻习近平总书记关于防灾减灾救灾重要论述精神，回顾总结当前保险业参与风险普查及灾害防治工作，研究进一步落实举措，积极服务国家自然灾害防治能力建设。银保监会党委委员、副主席梁涛同志主持会议并讲话。国务院普查办主任、国家减灾委秘书长郑国光同志一行应邀出席会议并讲话。

会议强调，自然灾害综合风险普查工作是习近平总书记亲自部署、亲自推动的国情国力调查，是新中国成立以来首次开展的全国性综合性自然灾害摸底调查，是提升自然灾害防治能力的基础性工程，保险业要将思想和行动统一到党中央、国务院重要决策部署上来，切实增强参与自然灾害综合风险普查工作的使命感、责任感、紧迫感。

会议指出，近年来，银保监会立足国家防灾减灾救灾大局，持续加强自然灾害金融服务政策引领，推动地震巨灾保险试点成效初显，不断巩固农险高质量发展基础，统筹做好洪涝等灾害保险应对，支持探索参与灾害管理新模式，积极为我国自然灾害防治贡献力量。自风险普查工作开展以来，银保监会一直高度重视、积极研究推进落实举措，保险业参与风险普查顶层协作机制更加完善，“上下联动、左右协作”普查工作格局初步形成，各项常态化工作稳步推进，保险业参与风险普查取得初步成效。

会议要求，保险业要进一步担当作为，高质量配合各级普查办完成普查任务。**一是主动提升政治站位。**要坚持以习近平总书记关于防灾减灾救灾重要论述精神为根本指导，认真贯彻风险普查相关会议精神，进一步深化认识、提高站位，奋力推进保险业参与风险普查各项工作。**二是落实落细普查工作要求。**要严格按照各级普查办风险普查安排部署，落实《关于做好保险业参与第一次全国自然灾害综合风险普查有关工作的通知》有关要求，统筹各级保险机构参与风险普查，保质保量完成工作任务。**三是加强普查成果运用。**要坚持“边普查、边应用、边见效”，发挥风险管理专业优势，积极探索可推广、可复制的工作模式，推动普查数据成果、评估与区划成果在保险领域的应用，完善重大自然灾害保险保障体系，提升保险业参与防灾减灾救灾水平。**四是做好普查安全工作。**要提高安全意识、严格执行保密规定、加强安全教育培训，切实保障人员安全、数据成果和档案资料安全。

（来源：中国银保监会监督管理委员会网站）

丹东保险业全面启动开展金融联合教育宣传活动

2021年9月，在丹东银保监分局的统一部署下，市保险行业协会组织辖内保险机构开展“金融知识普及月 金融知识进万家 争做理性投资者 争做金融好网民”金融联合教育宣传活动。聚焦“一老一少”等重点人群，打造阵地化、常态化、规范化的金融宣教体系，不断提高社会公众金融知识水平、金融风险意识和自我保护能力。

精心组织，加强领导

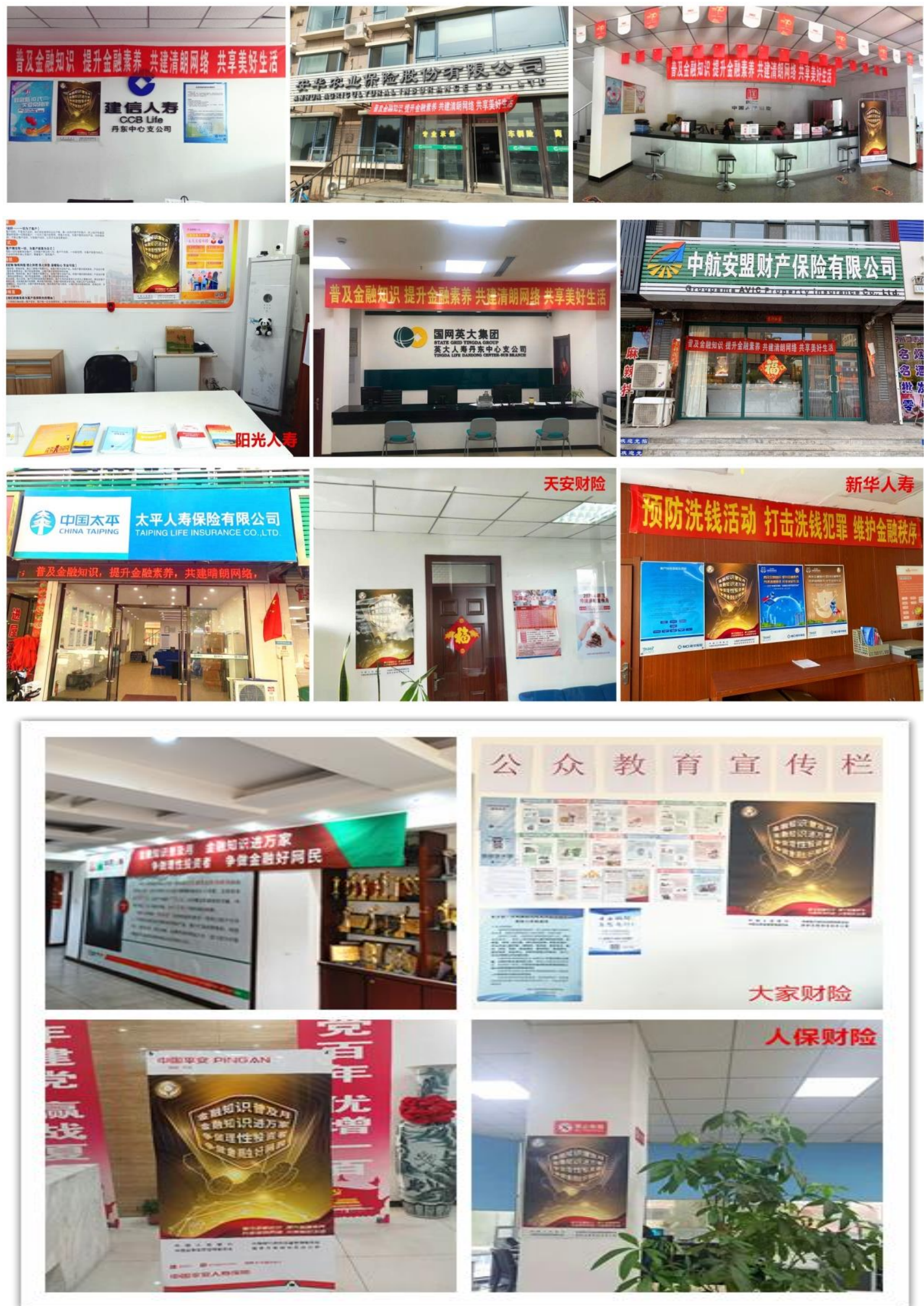
为切实做好金融知识宣传月活动，我会下发了《关于进一步做好2021年金融联合教育宣传活动的通知》，成立了以秘书长为组长的金融联合宣传活动工作小组，组织辖内47家保险机构统一开展宣教活动，发布统一宣传口号，印制统一宣传海报，从营造职场氛围、优化宣传资源、创新宣传形式等方面提出具体要求，扎实推动本次金融联合宣教活动有效开展。各保险机构均成立了以总经理为组长的宣教活动领导小组，明确责任分工，召开专项会议部署，制定符合本机构实际情况的活动方案。



做好阵地宣传，营造浓厚氛围

丹东保险业发挥金融网点优势，增强职场金融知识宣传氛围，充分履行金融消费者权益保护主体责任，推进金融教育常态化阵地化建设。一是通过营业网点显示屏或悬挂条幅，张贴海报，摆放宣传折页、宣传展架、播放“金融知识进万家”系列动画视频等，宣传“普及金融知识 提升金融素养 共建晴朗网络 共享美好生活”活动主题，提升金融宣教的感性认识；二是设置“教育宣传区域”80个，摆放客户身份识别制度手册、防范非法集资宣传册、防范电信网络诈骗宣传手册等，向客户讲解宣传内容，普及教育金融知识，提升公众金融安全防范意识，增强公众金融知识技能，营造全社会学金融、懂金融、用金融的良好风气，进而构建全民和谐的金融关系。三是提供适老化举措，针对老年客户接待专员，设有老年专属服务窗口及标识，配备老花镜、急救包、一次性口罩等特殊保

障设施，为老年客户提供爱心服务。四是召开早会、专题会议、培训会等会议，开展内外勤员工的依法合规教育，加强员工的诚信经营意识，提升消费者权益保护责任意识。



优化宣教资源，深入不同群体

结合“四进入、全覆盖”活动，联动基层社区、养老机构、学校、机场、商户等机构，结合不同群体的知识基础和行为特点，开设专题宣传活动。通过开设知识课堂、播放宣传视频、发放宣传资料、讲解真实案例等形式，向社会公众讲解保险功能和产品服务，普及保险常识、防范非法集资、反洗钱、电信诈骗等金融知识，助力老年

消费者了解、掌握金融知识，提高老年人防骗意识和自我保护能力，引导年轻消费者防范校园贷、套路贷等非法借贷，提升消费者金融知识水平和防骗能力，增强消费者金融风险防范意识与依法维权意识。







结合疫情防控，强化线上宣传

按照疫情防控要求，在组织线下常规宣传的基础上，市协会通过微信公众号，开设“金融知识普及月”宣传版块，通过网站和微信公众号进行推送，引导金融消费和投资者自觉抵制网络金融谣言和金融负能量，共建清朗网络空间。各保险机构通过官网、APP 客户端、微信、微博等渠道，开展线上宣传教育，注重常态化教育与集中性宣传相结合，立足不同受众需求，充分结合区域特点，把金融知识送到公众身边，营造“争做金融好网民”的良好社会氛围。



通过此次宣教活动，基本达到了向社会公众“普及金融知识，提高金融素养，争做金融好网民”的初衷；提升了广大消费者的金融素养，使更多的消费者明晰了自身权利和义务，识别和把握金融产品的风险和收益；进一步引导消费者合理选择金融保险产品和服务，充分展示我市保险业良好的社会形象，让人民群众更好地共享金融改革发展成果，满足人民群众美好生活需要。同时，丹东保险业将以此次金融知识普及宣传活动为契机，将金融保险知识普及教育宣传作为常态化工作，积极履行社会责任，弘扬金融正能量，有效推动金融消费者教育和金融知识普及工作，提升金融消费者金融知识水平和风险防范能力，为维护社会和谐稳定营造良好的氛围。

百年人寿丹东中支走进机场开展金融知识普及活动



为普及金融知识，落实“四深入、全覆盖”活动，9月16日丹东中支组织内勤员工走进丹东机场，开展“金融知识宣传月”宣传教育活动。

丹东民航机场是城市交通的重要出入口，也是疫情防控的前沿阵地，据了解，丹东机场的后勤人员年龄普遍偏大，文化水平不高，金融意识更是较为淡薄，为此丹东中支提前联络并定位此群体，开展有针对性的教育宣传活动。当天上午，百年人寿丹东中支组织内勤员工4人，在保证防疫措施的前提下，带着宣传材料走进丹东机场，为机场部分后勤人员带来了一堂生动的金融知识宣讲课。首先向战斗在城市防疫第一线的机场员工表示致敬和感谢，祝愿他们工作顺利、身心健康。然后针对他们的金融需求，特别选择了以防范非法集资和金融诈骗为主题，并涵盖了防范电信网络诈骗、警惕洗钱陷阱等内容的讲解，为参训人员配发了防范电信网络诈骗、洗钱案例精选和扫黑除恶等内容的宣传材料，希望通过本次宣教活动帮助参训人员增强风险防范意识和责任意识，倡导理性投资和合理借贷，远离非法金融活动。

本次活动得到机场领导和参训人员的良好反馈，对百年人寿员工的宣教活动表示欢迎和感谢。百年人寿丹东中支也将在日后的工作中，在确保疫情防控的前提下，尽可能多地走出去，走进社区、走进企业、走进校园，开展相关宣传活动，普及金融知识，提升社会公众金融素养，共建晴朗网络，共享美好生活。



富德生命人寿丹东中支深入乡村开展防范电信诈骗宣传活动



为提高反诈拒赌知识社会知晓率，推动反电信诈骗宣传工作全面开展，近日，富德生命人寿丹东中支深入宽甸满族自治县开展“打击治理电信网络诈骗、跨境赌博”集中宣传月活动。

随着电信诈骗频繁出现在人民群众的日常生活中，形形色色的诈骗套路，手段多变、骗局逼真，让人民群众的人身财产受到严重威胁。特别处于偏远地区的居民，防范意识薄弱，为预防和减少电信诈骗案件的发生，增强郊县群众自我防护意识，富德生命人寿丹东中支宣传小组成员驱车前往了宽甸满族自治县石湖沟村周边乡镇将防范电信网络诈骗知识向居民进行普及宣讲。带上宣传手册，宣传小组成员分别前往了宽甸利源铁业有限公司、宽甸山水原生态药业有限公司，向两家企业主及员工近距离讲解电信诈骗的十大常见骗局，并向他们推广国家反诈中心APP，并指导协助他们进行下载，详细讲解APP使用方法。提醒他们在日常生活中提高警惕防范意识，增强防诈骗能力。沿途经过各村庄，工作人员还向街边的村民宣传普及电信诈骗防范知识，用最浅显易懂的语言，向村民讲解发生在身边的诈骗案例，讲解手册中十大常见诈骗骗局，引导村民如何辨别诈骗骗局，及时报警，保护好自身人身财产安全。

通过此次深入乡村普及防电信诈骗宣传活动的开展，增强群众防范电信诈骗辨识能力，提升人民群众防范意识，进一步筑牢全民反诈的坚强堡垒。

富德生命人寿丹东中支举办“穿汉服、猜灯谜”迎中秋客户节主题活动

穿汉服、猜灯谜，过中秋，汉风古韵、琴声悠扬。9月11日，富德生命人寿丹东中支邀请了23组家庭欢聚一堂，精心策划了“穿汉服、猜灯谜”迎中秋客户节主题活动，与客户一同度过了一段轻松愉快的美好时光。

丹桂飘香又中秋，花好月圆人长久，富德生命人寿丹东中支总经理向参加活动的客户致以欢迎词，表达公司对客户感恩之情，送上中秋国庆双节美好祝福。活动现场，身着汉服的小朋友们，格外引人注目，个个彬彬有礼，仿佛穿越到了古代，大家纷纷在活动现场合影留念。猜灯谜也是我国传统的娱乐方式，是中国传统独有的富有民族风格的一种汉族民俗文娱活动形式，既能增长见识，又能感受到中国传统文字文化，活动现场挂满了大大小小、五颜六色的灯谜，大家迫不及待地解开一个个灯谜，快速转动脑筋，积极思考，比谁猜的更快。猜对了，大家一起欢呼鼓掌，活动现场氛围热烈。客户张女士表示，能带着孩子穿汉服，猜灯谜，了解中秋节由来及相关故事，让孩子在欢声笑语中增长见识，领略中华传统文化的博大精深，很有意义。

活动中的布景设计、内容安排及小食礼物，不仅让现场客户感受到了中国传统文化的博大精深，还处处体现了公司对客户的用心之处。通过活动的开展，旨在增强客户对公司的了解，拉近与客户之间的距离，铸造公司优质服务品牌形象。

富德生命人寿丹东中支参加中秋国庆双节助残服务活动



9月17日，在双节来临之际，由丹东市公益助残协会主办的2021年中秋国庆双节走访慰问贫困残疾人启动仪式在天赐未来城隆重举办，16个助残团队，近百名志愿者参加了启动仪式，富德生命人寿丹东中支积极响应协会号召，带领4名志愿者代表公司参加了此次活动。

启动仪式上，丹东市公益助残协会李刚会长向志愿者表示感谢并送去节日的问候，李刚会长表示走访的意义不仅仅是为贫困残疾人家庭送去慰问品，更深一层意义是给他们带去关爱和温暖，给予他们对未来生活的信心和希望。

热心公益事业是一种责任，更是一种担当。残疾人士社会中特殊困难的弱势群体，需要更多的帮助，而作为助残志愿团队中的一员，不仅仅是在节假日让残疾人体会到社会的关爱，更重要的是要在日常生活中，发现他们的困难，并给予帮助，也希望能够感召更多的爱心人士投入到公益助残事业。在李刚会长深切的动员后，志愿团队纷纷领取了慰问物资，分别前往各自帮扶的残疾人家庭。富德生命人寿丹东中支志愿者团队一行4人，来到贫困残疾人曲有东家中，曲有东，今年29岁，智力和视力均为二级残疾，母亲病逝，家中只有父亲依靠微薄的公益性岗位收入支撑着这个家庭。志愿者将慰问礼品送交给曲有东父亲手中，询问曲有东的身体情况及是否有其他困难，曲有东的父亲连声感谢，表示目前一切都很好，感谢社会中有这么多爱心人士给予他们的关怀及帮助。

弘扬志愿精神，传递向善力量，富德生命人寿丹东中支多年来，在市助残协会的领导下，积极投身公益助残事业，深入贫困残疾人家庭开展走访慰问活动，用关爱传递真情，用温暖传递人心，为营造全社会扶残助残的良好风尚贡献力量，践行保险大爱。



提高警惕 谨防诈骗

——华汇人寿丹东中支开展防范电信网络诈骗宣传活动

9月8日华汇人寿丹东中支组织全体员工开展防范电信网络诈骗宣传活动。

本次宣传活动以《华汇人寿保险股份有限公司开展打击治理电信网络诈骗、跨境赌博集中宣传月活动方案》为指导方针，结合机构实际情况，分别在丹东中支职场放置宣传手册进行了网点宣传；利用员工微信转发防范电信网络诈骗相关内容进行微信宣传；同时持国家反诈中心编制的《防范电信网络诈骗宣传手册》开展“五进入”（进学校、进社区、进家庭、进农村、进企业）户外宣传活动。

8日下午，员工分别走进丹东市万达物业公司、翼祥航空服务有限公司、丹东市小松树幼儿园、安民养老院、安民社区及安民村进行宣传活动，共发放宣传册50余份，受到了受众群体尤其是老年群体的广泛好评。

新华保险积极开展2021年“金融联合教育宣传活动”

金融是现代经济的核心，是国家重要的核心竞争力，关系到国家经济社会发展全局。2021年9月，新华保险迎来25周年司庆，作为国有控股的大型寿险公司，新华保险一方面坚守服务国计民生、回馈社会的初心使命，另一方面，主动担当金融企业社会责任，着力提升广大金融消费者金融素养和风险责任意识，积极开展了“金融知识普及月 金融知识进万家 争做理性投资者 争做金融好网民”活动。

9月，新华保险通过公司官方网站、微信公众号专栏等渠道积极开展“金融联合教育宣传活动”，全国1700余家分支机构同步行动，在办公职场、营销职场、柜面中心电子屏等宣传窗口播放活动口号、悬挂活动条幅、张贴活动海报、放置活动易拉宝，积极营造宣传氛围，广泛传播金融知识，既为全国3000余万个人客户提供了优质高效的金融服务，也为促进金融消费者权益保护工作起到了推动作用。

25年来，新华保险始终以改革创新的精神和求真务实的作风，在中国经济快速崛起的伟大进程中，敢打敢拼，快速发展，2021年上半年，公司总资产达到10222亿元，保险业务收入突破千亿元，创历史同期最好水平。服务社会民生的能力不断增强。与此同时，新华保险坚持践行“以客户为中心”的服务理念，积极倡导消费者权益保护，本次宣传活动聚焦“一老一小”，精心组织“金融知识五进入”“金融知识掌上学”“金融知识云互动”等系列线上线下活动，同时，面向公司员工，持续开展教育培训，并借助内外媒体，广泛进行宣传引导，旨在贯彻中国人民银行、银保监会、证监会、国家网信办相关要求，切实提升社会公众金融素养，有效防范化解金融风险，营造清朗金融网络环境。

新华保险将继续坚守25年的奋斗路，不断强化客户服务和金融知识教育宣传，促进金融消费者权益保护工作更好地在服务实体经济、防控金融风险、深化金融改革中发挥重要的作用！

新华保险丹东中支召开消费者权益保护工作（事务）委员会 2021 年年中工作会议

2021 年 9 月 6 日，新华保险丹东中支在市本营业区职场召开消费者权益保护工作委员会 2021 年年中工作会议。

会议形式，中支主会场现场参会、四级机构东港支公司、凤城支公司分会场线上腾讯参会。参会人员，新华保险丹东中支消保事务委主任委员：新华保险丹东中支总经理张文旋；新华保险丹东中支消保事务委成员以及各部门、四级机构全体内勤员工。

会议内容为新华保险丹东中支消保事务委秘书、客户服务中心经理陈思思对丹东中支消费者权益保护工作（事务）委员会 2021 年上半年工作进行总结，部署下半年工作计划；宣导《银行保险机构消费者权益保护监管评价办法》；丹东中支消保事务委主任委员、中支总经理张文旋总做会议总结。张文旋主任委员对《丹东中心支公司 2021 年上半年消费者权益保护工作总结及下半年工作计划》报告做以总结，对上半年新华保险丹东中心支公司消费者权益保护工作存在的缺陷和不足予以指示，并对下半年工作提出要求。

最后，主任委员张文旋强调，消费者权益保护工作是需要消保事务委各成员部门和各四级机构通力配合的工作，全员必须高度重视、共同努力，严格执行监管、总分公司对于消保工作的要求及相关部署安排，将消保理念融入公司治理和经营管理的各环节，将消保各项工作落实到位，共同推动公司高质量发展，助力公司实现二次腾飞的战略目标。

新华保险丹东中支召开第五次反洗钱领导小组会议

9 月 6 日，新华保险丹东中支召开反洗钱领导小组第五次会议。会议由总经理张文旋主持，反洗钱领导小组成员参会。本次会议主要内容就反洗钱日常工作培训——反洗钱分类评级情况通报进行宣导。

中国人民银行沈阳分行在 2020 年 7 月 29 日发布了关于辽宁省非法人义务机构 2020 年度反洗钱分类评级情况通报，就辽宁辖区非法人机构 2020 年度反洗钱分类评级情况进行了总结。为了提高公司反洗钱工作成效，就本此通报中各部门、各机构涉及的问题进行梳理。主要涉及反洗钱内控机制建设、客户身份识别及资料保存、可疑交易报告质量、对高风险领域的管控情况、反洗钱内部管理与审计、洗钱风险防控成果六个方面内容。

通过此次培训使与会反洗钱领导小组成员进一步提高了对反洗钱分类评级工作重视程度。此外，对不断完善反洗钱内控制度，认真落实客户身份识别、资料保存、大额和可疑交易报告等工作要求，持续加大反洗钱宣传培训力度，反洗钱工作的合规性和有效性不断提升等方面将起着积极作用。

关爱环卫工人，共度中秋佳节

中秋节是中国人传统的阖家团聚的日子，可是在我们的身边，有这样一些人为确保回家过节的人们拥有整洁的街道，用优美的环境迎接阖家团圆的人们在日夜耕耘、辛勤劳作。有这样一群人，他们身着最亮丽的橘黄色，穿梭在大街小巷，穿行在车水马龙，我们最熟悉却从未留意过他们的面容；有这样一群人，不管寒冬酷暑都准时上班，他们每天迎着第一缕晨曦，拥抱每一个黑夜，默默无闻，努力地装扮着我们的城市——他们就是“城市美容师”——环卫工人。

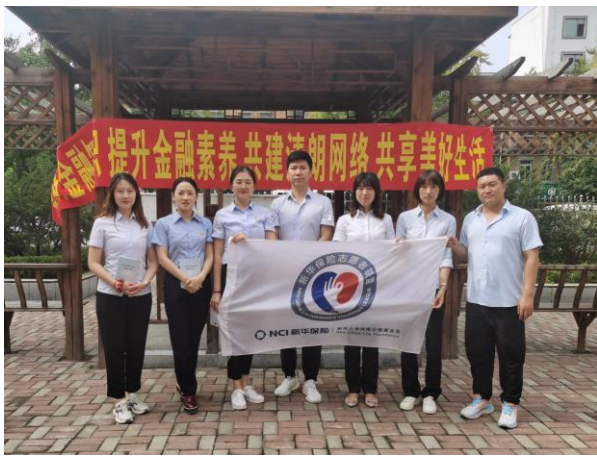
9月19日上午，新华保险凤城支志愿者代表前往凤城市环卫处，慰问一线环卫工人。送去爱心月饼和节日祝福。环卫工人们拿着月饼，脸上洋溢着幸福笑容。志愿者代表们深入了解他们的生活、身体状况等。叮嘱他们好好保重身体，并亲切地祝福他们身体健康，中秋快乐。收到月饼的环卫工人个个喜上眉梢，中秋节还未来临他们已经提前感受到来自志愿者们浓浓的关爱。



为了奋战在清洁城市、改善环境一线的环卫工人，感谢他们常年发扬“宁愿一人脏、换来万人洁、无私做奉献”的优良作风，和任劳任怨、勤勤恳恳的工作态度，志愿者代表们用最简单、最实用、最真诚的方式表达“城市美容师”的关怀和敬意，呼吁社会各界人士都能积极参与爱护环境卫生，通过减少乱扔垃圾，文明生活的方式起到减轻环卫工人的负担，关爱环卫工人，尊敬环卫工人的劳动成果。

新华保险丹东中支志愿者联盟开展 2021 年金融联合教育宣传活动

——“金融知识进万家之安享幸福晚年”



为不断加强金融消费者保护，强化消费者教育，将金融联合教育宣传活动与“四深入、全覆盖”活动有机结合，与深入重点人群教育宣传相结合，面向农村居民、在校学生、老年人、小微企业等不同群体的金融需求，开展有针对性的教育宣传活动。倡导理性金融消费理念，营造良好金融市场环境。

9月13日下午，新华保险丹东中支志愿者们打着“普及金融知识提升金融素养共建晴朗网络共享美好生活”条幅，来到地处市中心、受众以老年人居多的南立交桥小区，开展面向老年人的“金融知识进

万家之安享幸福晚年”宣传活动。此时小区里的老年人们正在院子里三五成群悠闲的打着牌，据了解他们几乎对金融知识全然不知。志愿者们耐心为老人们宣传基础金融知识、金融风险防范技能，帮助老年消费者理性选择适合自己的金融产品和服务，增强风险防范意识和责任意识，倡导理性投资和合理借贷，远离非法金融活动。

此次活动很好地将教育宣传与推动金融服务适老化相结合，提高老年人防骗意识和自我保护能力。发挥好金融知识普及主力军作用，围绕“一老一少”重点人群增强教育宣传。保质保量开展教育宣传活动，不断增强人民的获得感、幸福感、安全感。

抓好基础建设-常态化日常工作

一记阳光人寿丹东中支迎接银保监局现场检查

9月16日上午，丹东银保监局普惠科和保险科领导来到阳光人寿丹东中心支公司指导工作，并对金融月宣传和防疫布署进行现场检查。主要内容为保险科将现场检查公司关于新冠肺炎疫情防控的常态化管理与执行，普惠科将现场检查2021年金融联合教育宣传活动公司的执行情况。

早上9点1刻，银保监局的两位科长准时来到公司前台，中支总经理冯丹，综合管理部经理李柠熙、运营部经理王旭带领内勤相关人员来到公司前台接待两位科长的现场检查。首先普惠科对本次金融联合教育宣传活动内容：网点教育宣传活动、常态化教育宣传区域是否设置、教育材料是否充足更新及时、教育宣传区的标示是否明显、针对老年常用服务和特殊保障是否落实、投诉通道的受理流程公示、“金融宣传月”的活动条幅、海报、风险提示和服务体验进行现场检查与验证。保险科主要查看公司关于疫情防控常态化的执行是否到位，检查消毒记录，外来人员登记情况，前台防护措施的使用，是否执行上级公司指导意见。

检查过程中总经理冯丹也向监管部门一一做了汇报，并听取了监管部门的指导意见，银保监局对阳光人寿丹东中支制度执行相关工作予以肯定，并对后续坚持常态化提出建议。

本次突击检查肯定了阳光人寿丹东中支在日常工作中的扎实基础，检查的所有内容均达成监管的要求，进一步增强了丹东中支员工在日常工作的信心与热情，相信通过本次检查更能促进日后工作更上一层楼。

英大人寿丹东中支公司开展打击治理电信网络诈骗宣传活动

为深入学习贯彻落实习近平总书记对打击治理电信网络诈骗犯罪工作的重要指示精神，英大人寿辽宁分公司按照辽宁银保监局下发了《辽宁银保监局办公室关于开展打击治理电信网络诈骗、跨境赌博集中宣传月活动及开展涉诈银行卡清理的通知》的要求，要求各中支展开此项活动，英大人寿丹东中支根据分公司的要求，以打击治理电信网络诈骗为主线，积极组织全辖广大干部员工，全面开展金融反诈户外宣传活动。

自收到总分公司打击治理电信网络诈骗的通知后，英大人寿丹东中支对此项工作高度重视，召开专题工作会议，研究落实监管部门的工作部署，成立了以总经理室为牵头部门，办公室、各渠道联合参与的工作领导小组，制定工作方案，落实工作主体责任。要求各分支机构，精心组织，全员参与，层层推进，切实把打击治理电信网络诈骗、跨境赌博集中宣传工作扎扎实实开展好。



9月15日，我单位在中支公司及各营服开展以打击治理电信网络诈骗为主题的宣传活动。各营服在营业室外摆放宣传展台，并通过室外LED和悬挂宣传标语，宣传打击治理电信网络诈骗的案例。我中支在早会上组织全体内外勤人员进行学习，现场以打击治理电信网络诈骗、跨境赌博集中宣传的一些典型案例进行讲解，并现场组织参会人发放防范电信网络诈骗宣传手册，请团队将手册作为展业拓客工具，发放给广大群众，助力业务发展。



并向途经的人宣传电信反诈的正确做法，活动现场还设置了保险消费咨询台，由保险专业人士现场解答市民的咨询和疑问，并向市民发放“防范电信网络诈骗宣传手册，向社会公众宣传金融诈骗的违法性、危害性及其表现形式等，做好对社会公众的宣传引导，增强社会公众的防范意识和识别能力。

活动现场吸引了广大群众前来参与，受到了市民的好评。据统计，此次活动共发放防范电信网络诈骗宣传手册150余份，现场接受群众咨询60余次。

下一步，英大人寿丹东中支将持续开展相关金融反诈的宣传活动，坚持金融反诈宣传“进社区、进学校、进商户、进农村、进企业”服务理念，树立保险业良好的社会形象，增强了广大人民群众的识骗、防骗、拒骗能力。

集体反思，让改变迅速发生

——记阳光人寿丹东中支“警醒与反思日”活动

9月13日下午，阳光人寿丹东中心支公司召开“警醒与反思日”反思活动会，各参会人员依次对过往工作中存在的问题与不足进行警醒与深刻反思，同时面向未来着眼于全局性、根本性的问题进行深入的研究思考并提出整改举措与方案。

会议第一项：回顾3月8日第一个反思日所反思的问题是否改变，改变的是否深入彻底，结合3月8日的反思的问题进一步深化在现阶段是否有新的问题产生如何改变这些问题。

反思问题一：面对改变要及时高效，

反思问题二：银保的队伍要建设团队文化建设的认知问题，如何建立高绩效的队伍。

针对确定的新增的两个突出问题，在丹东中支总经理室成员的带领下，经与各部门负责研讨，制定如下工作举措：

措施一：首先要有能改变的心态。改变要不急不躁，稳妥的改变。要建立改变的目标、达成路径和检视机制确保公司能成功改变。具体工作如下：

丹东中支制定早会训练主线，紧跟上级公司节奏，把橙意体系、健管服务作为业务员提升服务意识和专业能力的基础。

新员工招募要侧重优增优育，培养优秀人才服务公司、服务客户。

内勤工作人员要改变传统工作模式和观念，紧跟市场转型，对客户服务为主，对员工教育为主，对公司发展为主，要更加以公司长远的发展为契机，做好自己本职的工作。

措施二：找到并培养高素质人才，并培养出高绩效体系的人员，面向社会招募定向的人员，更有过大公司工作或者培养的过程，能更好的融入队伍需要的文化体系。同时建立一个高效的管理体系，制定完善的制度，守住管理的底线。

同时，在本次“警醒与反思日”活动中，冯总再次强调，任何的经营都要守住合规的底线，在新的市场环境下更要注重品质，要达成公司与客户双赢的效果。

通过“警醒与反思日”深刻反思，让阳光人寿丹东中支全体部门负责人更加明晰丹东中支的工作目标与努力的方向，实现阳光人寿丹东中支的全面腾飞。

三级联动 排忧解难

——华汇人寿丹东中支上门为客户办理保单还款通联授权业务

客户汪某于8月23日申请保单还款，但建行自4月1日起执行新规定，以至于客户的保单还款业务一直未能转账成功。

华汇人寿丹东中支保全员得知该情况后积极请教营业部营运部，并把公司建议换卡的提议转达客户，可客户既往已经因为银行规则问题由招商银行卡换成建设银行卡进行收付款，所以此次对于建行规则的改变和换卡的提议都表示非常的不理解和不认同，情绪也变得激动起来。

在安抚住客户情绪后中支保全员积极与总公司营运部取得联系，在总公司营运部、财务部和营业部营运部各位领导的协调帮助和指导下，于8月30日上午到客户工作单位拜访客户，指导其进行通联业务的授权操作，同时将签约成功消息第一时间反馈到公司，该单已于当日再次进行扣费。

30日下午16:46中支保全员从客户处获悉该项业务保费已扣款成功。至此，三级联动合力出击，成功为客户排忧解难。

砥砺前行 凝聚嘉章

——华泰人寿丹东中心支公司喜迎四周年司庆



明天曾像梦一样遥远,但不知不觉中时间早已刻画了成长的年轮。四载春夏秋冬,在历史的长河中或许只如同白驹之过隙,但岁月如流的光阴却在生命的每一个空隙不留痕迹的流淌。

9月25日,华泰人寿保险股份有限公司丹东中心支公司喜迎四周岁生日。光阴回首,2017年9月,华泰人寿丹东中支正式成立,秉承着集团理念,以“让人们的生活品质不被风险所改变”为使命,致力于以客户为中心,成为一家出色的、提供优质专业风险保障和财富管理的专业寿险公司。

四年来,华泰人寿丹东中支在丹东市委市政府坚强领导下、在监管部门及行业协会的关注下、在华泰人寿总分公司指引下,始终以“专业品质,恒久保障”为企业承诺,坚持客户至上,诚信服务。自开业以来,我以全面满足客户需求为导向,提供多渠道服务方式,并通过“快速理赔”、“差一补二”、“延迟补偿”、“最惠理赔”等理赔服务承诺,将“理赔快,找华泰”的口碑落实为一次次实际行动,受到了社会的广泛好评。

四年来,我司不仅致力于寿险营销的精细运作,不断坚持保险保障的本质,作为一家具有高度社会责任感的现代企业,更为国家建设和谐社会而承担起自我使命。积极参与华泰人寿辽宁分公司组织的“小小铅笔”爱心公益活动,展示了保险业的关爱与责任;多频次的合规宣传,增强了为广大江城百姓的法治观念与自我防护意识;老年人、怀孕妇女、残疾人士前往我公司柜面办理业务,享有优先受理等绿色通道服务;疫情期间,更是为广大客户以及普通市民送去口罩等防疫物资,不断彰显着社会使命与行业价值。

一个四年的轮回,华泰人寿丹东中心支公司已经在江城魅力绽放,用真诚的服务回馈着也感动着广大江城百姓,未来的发展路上,将用真心与爱心、恒心与决心砥砺前行,为丹东寿险业的宏伟蓝图添砖加瓦!

“华夏之一诺,泰然若九鼎”。华泰人寿丹东中心支公司始终紧跟集团及总分公司战略步伐,尊崇保险核心价值,着力加强内控管理和风险防范,不断优化业务结构和提高业务品质,在向客户提供人生保障和财富积累解决方案的同时,也致力于为推动中国保险业发展和新时代社会建设做出应有的贡献。

中国大地保险公司丹东中心支公司捐赠通远堡中心小学



9月28日,中国大地保险丹东中心支公司到通远堡中心小学开展“关爱帮扶贫困学生捐赠”活动,为通远堡中心小学学生送来了200多册崭新的书籍,168把雨伞,还为贫困学生送来了内含书包、文具、笔袋、本等学习用品,总价值一万多元。

中国大地保险丹东中心支公司总经理刘会文代表捐赠方致辞,希望带来的雨伞、书籍和其他用品能让学生感受到“天黑有灯 下雨有伞”的温暖,能体验到“课后有书看 困难有人帮”的关爱,并表示将持续中国大地保险公司常年坚持慈善事业的做法,在企业不断发展壮大的同时,积极承担起社会责任,情系贫困学子,继续为各级各类学校奉献爱心,为各种贫困家庭提供帮助。

“赠人玫瑰 手留余香”,通远堡中心小学校长孟建军向中国大地保险公司慷慨解囊、爱心捐赠的高尚行为表示感谢,今天的爱心捐赠浇灌祖国的花朵,明天的美好未来将传承社会的善心。

通远堡中心小学学生徐佩文代表全体受捐学生对爱心人士的捐赠表示了崇高的敬意和真诚的感谢,把感激之情转化为学习的动力,刻苦学习,奋发图强,学好本领,长大了为国家建设出力,为社会发展尽责,为家乡的父老争光!

捐赠仪式在大家合影中结束,通过这次捐赠活动体现了我们对教育事业发展的爱心和关心,更展现了我们公司承担的社会责任。同时也看到了受捐孩子把爱心化成学习的动力和决心,用优异成绩回报社会。



新华保险多次赔付，为家庭及治疗护航

Z先生是一名普通的建材商人，2019年6月，在朋友的建议下，怀着对新华保险及业务人员信任，抱着试试看的态度在我司购买了一份多倍保重大疾病保险。一晃快2年过去，今年2月-4月的一段时间，Z先生总是感觉酒后身体不适，身体一直健康的他起初并未在意，不知道疾病已经悄然而至。4月16日，Z先生突然觉得症状加重伴呕吐，急忙赶往医院就诊。让Z先生大为意外的是，一直以为自己身体健康的他被确诊为肝癌，并伴有破裂出血。

Z先生是家里的顶梁柱，认识到自己不能倒下，无论如何也要积极治疗。治疗费用是一笔很大的开支，Z先生做了点小生意，虽然看起来还不错，又有多少人知道他其实也是背负了一定的债务，养儿育女、柴米油盐样样要钱。困难之时，Z先生想起自己自己在新华保险还有一份保障，抱着将信将疑的态度，Z先生联系了保险业务员。服务人员得知情况后，立即着手为Z先生申请理赔。4月25日，Z先生出院，5月14日将理赔材料提交至公司。经审核材料真实齐全，并符合保险责任，5月18日就为Z先生给付重疾保险金7.5万元，报销医疗费1.9万元。为Z先生解决了燃眉之急。有了这笔理赔款，Z先生对新华保险充满了信任，对保险的态度有了本质的改变，有了保险，Z先生可以暂时放下生活的苦累，安心的治疗。5月-7月，Z先生赶往人民解放军总院第五医学中心接受超声刀治疗，他对治疗前景充满了希望，忍者巨大的疼痛，初步完成了2次治疗，公司也先后为Z先生报销了医疗费1.8万元及0.7万元。

“再有2次就能痊愈了”，Z先生兴奋的说道，“幸亏当时买了保险，我不用再为治病钱犯愁了，治疗过程虽然疼点，但我的心里好受啊，新华保险，讲信用！”。

2021年1-8月财险市场运行情况简要分析

1-8月，丹东财险市场累计实现保费收入92322万元，同比减少9564万元，行业增速-9.39%，增速同比（12.84%）下降22.23个百分点。全地区已决案件105703件，累计赔款支出56362万元，同比上升39.64%。

全市21家财险机构中，太平洋、大家、阳光、浙商4家公司保费正增长，人保、平安、中华、国寿财、天安、大地、永安、太平、永诚、华安、安华农业、中航安盟、英大泰和、富邦、亚太、渤海16家公司保费负增长，新增“融盛”公司收取保费126万元。

从险种情况看，1-8月，**车辆险**累计实现保费收入51488万元，同比减少11371万，降幅18.09%，增速同比下降18.28个百分点，车险份额55.77%，同比（61.7%）下降5.93个百分点；**农业险**保费13422万元，同比减少2731万，增速-16.91%，同比下降41.8个百分点，农险份额14.54%，同比下降1.31个百分点；**商业非车险**合计实现保费收入27411万元，同比增加4536万元，增速19.82%，增速同比下降36.6个百分点，商非份额26.69%，同比提升4.24个百分点。

商非险种中：企财险、家财险、货运险、责任险、意健险、工程险、信用保证险保费正增长，船舶险业务负增长。

船舶险保费收入169万元，同比减少74万，降幅-30.47%。

1-8月，全市县域累计实现保费收入50300万元，增速-9.29%，同比（11.42）下降20.71个百分点，县域机构保费规模占比54.48%，同比上升0.06个百分点。其中：东港25561万元，增速-13.04%；凤城13103万元，增速-12.64%；宽甸11635万元，增速5.25%。

从县域保费险种情况看，1-8月，县域车险保费26358万，同比减少5971万，降幅18.47%，车险份额52.4%，同比（58.3%）下降5.9个百分点；县域农险保费12717万元，同比减少2580万元，增速-16.86%，份额25.28%，同比下降2.31个百分点；县域商非保费11224万元，同比增加3400万元，增速43.45%，份额22.31%，同比上升8.2个百分点。

注：数据来源于各公司报送数据。

2021年1-8月人身险市场运行情况简析

今年1-8月，我市人身险累计实现保费收入294165万元，同比下降1.24%，低于全省平均增速4.69个百分点，占全省保费规模5.86%。1-8月全地区新单保费101103万元，同比下降1.39%。

全市26家人身险机构中16家机构业务保持正增长，增长超过30%的有3家公司（和谐健康无可比性），其中：中意人寿增长86.13%、大家人寿增长89%、合众人寿增长35.44%；10家机构业务出现下滑。

全地区团险渠道呈增长态势，个险和银代渠道出现下滑。其中：团险渠道保费达成14142万元，同比增加20万元，同比增长0.14%；个险渠道保费达成196837万元，同比减少3476万元，同比下降1.74%；银代渠道保费达成83186万元，其中：新单保费完成47778万元，续期保费35408万元，银代渠道同比下降0.3%。

我市县域机构实现保费94183万元，同比增加2344万元，同比增长2.55%。其中：东港64013万元，增长3.65%；凤城19594万元，增长4.34%；宽甸10576万元，下降6.42%。县域保费规模占比32.01%。

注：数据来源于各公司报送数据。

2021年1-8月丹东市财产保险业务统计表

财字1号表

(2021年1-8月)

单位: 万元

公司	项 目 险 种	保 费 收 入				承 保 情 况		理 赔 情 况					市场份 额 %
		当 月	本 年 累 计	同 期 累 计	同 比 %	件 数	金 额	件 数 (已决)	理 赔 支 出 (已 决)			同 比 %	
									当 月	本 年 累 计	同 期 累 计		
人 保 财 险	机动车辆保险	2567	18753	23251	-19.35	137731	12699931	20244	1516	12636	10546	20	36
	其中: 交强险	702	4544	5300	-14.27	68877	1377946	9680	600	4582	3491	31	40
	企业财产保险	123	2132	1261	69.16	871	2028413	117	896	3217	243	1223	67
	家庭财产保险	70	462	464	-0.55	40593	648873	2398	39	274	349	-21	50
	货物运输保险	7	93	108	-14.23	4655	50578	20	2	21	42	-49	40
	责任保险	667	2993	2110	41.87	4296	1886724	655	278	1273	605	110	48
	农业保险	27	6148	6081	1.09	2647	251937	3710	714	2858	472	506	46
	意健险	206	4739	4797	-1.21	144595	30901735	28524	103	2758	913	202	35
	其他险	-6	10	352	-97.25	-50	149344	109	53	397	752	-47	0
	其中: 船舶险	8	119	51	132.60	32	27181	1	0	4	0		70
	工程险	0	35	9	308.00	11	14786	0	0	0	0	#DIV/0!	37
	信用保证保险	-14	-144	292	-149.33	-93	107377	108	53	393	752	-48	-5
	小计	3660	35330	38424	-8.05	335338	48617536	55777	3602	23434	13921	68	38
太 平 洋 财 险	机动车辆保险	751	6430	6961	-7.63	34860	4029048	4130	485	3869	3043	27	12
	其中: 交强险	158	1126	1351	-16.61	8896	177403	1577	122	1034	1007	3	10
	企业财产保险	2	82	88	-7.02	85	134050	8		21	6	274	3
	家庭财产保险	4	103	56	84.68	3925	656995	126	7	28	9	194	11
	货物运输保险	4	16	11	48.39	718	27754	1				#DIV/0!	7
	责任保险	24	293	213	37.86	399	645129	101	57	110	47	135	5
	农业保险	4	819	303	170.22	810	61579	5	4	16			6
	意健险	50	5685	4934	15.22	100608	24787605	6016	309	2039	644	217	42
	其他险		10	9	20.21	11	1695						0
	其中: 船舶险		7	1		5	340						
	工程险		2	4	-49.83	3	1270						2
	信用保证保险		1	3		3	85						0
	小计	838	13439	12574	6.88	141416	30343855	10387	863	6082	3749	62	15

2021年1-8月丹东市财产保险业务统计表

财字1号表

(2021年1-8月)

单位: 万元

公司	项 目 种	保 费 收 入				承 保 情 况		理 赔 情 况				市场份 额 %	
		当月	本年累计	同期累计	同比 %	件数	金额	件数 (已决)	理赔支出(已决)				同比 %
									当月	本年累计	同期累计		
平安财险	机动车辆保险	1597	12358	13827	-10.63	83612	9080401	12779	1156	7981	7739	3	24
	其中:交强险	358	2765	2159	28.08	31109	622024	3914	428	2210	2310	-4	24
	企业财产保险	28	193	167	15.15	287	422979	125	1	23	12	93	6
	家庭财产保险	1	65	69	-5.28	5753	454835	694	3	27	15	75	7
	货物运输保险	1	49	28	78.38	1417	122150	7	1	8	5	53	21
	责任保险	43	754	569	32.53	3357	667270	150	71	284	190	49	12
	农业保险	18	94	0		37956	1555	0	0		0		
	意健险	195	1584	1247	27.09	98986	23855031	213	27	389	263	48	12
	其他险	7	95	389	-75.68	12886	64751	1	2	-3	2	-242	3
	其中:船舶险	1	28	108		9	17359	0	0	0	0		
	工程险	0	1	0	#DIV/0!	0	3798	0		0	0	-100	1
	信用保证保险	0	0	0		1	16	0	0	0	0	#DIV/0!	
	小计	1890	15191	16295	-6.78	244254	34668972	13969	1260	8708	8227	6	16
中华联合财险	机动车辆保险	316	2849	3630	-21.53	16564	2765294	3505	413	2172	2552	-15	6
	其中:交强险	78	645	776	-16.83	5491	109508	1311	167	680	792	-14	6
	企业财产保险	44	299	265	12.91	401	590256	21	10	41	735	-94	9
	家庭财产保险	12	65	65	-0.40	2522	143019	490	8	40	52	-23	7
	货物运输保险	0	0	0		0	0	0	0	0			0
	责任保险	31	689	498	38.38	569	929344	249	18	319	229	39	11
	农业保险	125	3300	4758	-30.65	899	159165	2615	261	847	684	24	25
	意健险	48	282	321	-12.19	3304	1531745	140	19	224	213	5	2
	其他险	13	102	-39	-362.75	54	9317	8	3589	4001	170	2256	3
	其中:船舶险	0	15	17	-11.85	24	2171	1	4	4	7		9
	工程险	0	17	18	-4.22	22	3627	1	0	3		#DIV/0!	18
	信用保证保险	13	69	-74	-193.94	8	3519	6	3585	3994	163	2348	3
	小计	589	7585	9499	-20.14	24313	6128140	7028	4319	7644	4636	65	8

2021年1-8月丹东市财产保险业务统计表

财字1号表

(2021年1-8月)

单位: 万元

公司	项 目 种	保 费 收 入				承 保 情 况		理 赔 情 况					市场份 额 %
		当 月	本 年 累 计	同 期 累 计	同 比 %	件 数	金 额	件 数 (已决)	理 赔 支 出 (已 决)			同 比 %	
									当 月	本 年 累 计	同 期 累 计		
天安财险	机动车辆保险	51	361	520	-30.48	2925	264096	431	28	360	363	-1	1
	其中：交强险	13	56	87	-35.60	763	15160	92	3	77	143	-46	0
	企业财产保险	6	25	56	-56.02	4	31426						1
	家庭财产保险		0	0	133.23	3	1238	1	0	0	0		0
	货物运输保险			0									
	责任保险	16	154	69	124.32	157	532662	10	1	6	4	41	2
	农业保险												
	意健险	4	90	156	-42.39	1289	423830	170	12	46	21	119	1
	其他险												
	其中：船舶险												
	工程险												
	信用保证保险												
小计	77	630	801	-21.26	4378	1253252	612	41	412	388	6	1	
大地财险	机动车辆保险	107	1012	1081	-6.40	8537	891990	715	50	579	776	-25	2
	其中：交强险	33	137	326	-58.01	1482	29663	251	8	194	361	-46	1
	企业财产保险	4	19	16	18.95	33	104884	5	0	11	2	466	1
	家庭财产保险	0	5	5	-8.63	392	26120	10	0	1	8	-88	1
	货物运输保险	3	45	21	115.40	538	415183	1	0	0	13		20
	责任保险	10	35	70	-49.76	173	79747	11	12	142	116	22	1
	农业保险	0	0	0		0	0	0	0	0	0		
	意健险	18	263	207	27.22	4242	1008500	459	14	235	272	-13	2
	其他险	0	0	0		0	0	14	0	82	2	4339	0
	其中：船舶险	0	0	0		0	0	14	0	82	1		0
	工程险	0	0	0		0	0	0	0	0	1	-100	0
	信用保证保险	0	0	0		0	0	0	0	0	0		
小计	143	1379	1400	-1.48	13915	2526424	1215	75	1050	1189	-12	1	

2021年1-8月丹东市财产保险业务统计表

财字1号表

(2021年1-8月)

单位:万元

公司	项 目 种	保 费 收 入				承 保 情 况		理 赔 情 况					市 场 份 额 %
		当 月	本 年 累 计	同 期 累 计	同 比 %	件 数	金 额	件 数 (已决)	理 赔 支 出 (已 决)			同 比 %	
									当 月	本 年 累 计	同 期 累 计		
永安财险	机动车辆保险	71	562	970	-42.04	4112	307877	759	66	512	491	4	1
	其中:交强险	23	165	196	-15.64	1518	30380	265	31	142	202	-30	1
	企业财产保险		22	28	-19.55	12	55960					#DIV/0!	1
	家庭财产保险		0		#DIV/0!	3	220						0
	货物运输保险			0									0
	责任保险	4	36	59	-38.70	246	100569	24	2	18	12	52	1
	农业保险		15			28	297						
	意健险	2	37	23	59.07	1707	53889	7	2	10	29	-64	0
	其他险					5	14						
	其中:船舶险												
	工程险												
	信用保证保险												
	小计	77	672	1080	-37.76	6113	518826	790	70	540	531	2	1
大家财险	机动车辆保险	34	186	197	-5.36	1532	148410	445	12	105	25	322	0
	其中:交强险	13	24	38	-36.41	293	5860	121	1	9	5	93	0
	企业财产保险	0	2	1		4	2230		0	0	0		
	家庭财产保险	0	0	0		0	0		0	0	0		
	货物运输保险	0	1	2		3	1794		0	0	0		
	责任保险	4	43	28	54.05	68	77105		0	5	0		1
	农业保险	0	26	0		4	628		0	0	0		
	意健险	2	79	5	1517.96	921	95209		0	0	0		1
	其他险	0	0	0		24	23447		0	0	0		
	其中:船舶险	0	0	0					0				
	工程险	0	0	0					0	0			
	信用保证保险	0	0	0					0				
	小计	41	337	232	45.62	2556	348824	445	12	110	25	342	0

2021年1-8月丹东市财产保险业务统计表

财字1号表

(2021年1-8月)

单位：万元

公司	项 目 险 种	保 费 收 入				承 保 情 况		理 赔 情 况					市场份 额 %
		当月	本年累计	同期累计	同比 %	件数	金额	件数 (已决)	理赔支出(已决)			同比 %	
									当月	本年累计	同期累计		
太平 财险	机动车辆保险	260	1649	1985	-16.90	9298	881901	2246	167	932	737	26	3
	其中：交强险	59	232	438	-47.10	2031	40523	746	61	322	272	18	2
	企业财产保险	1	13	16	-17.77	31	21420				2	-100	0
	家庭财产保险	0	7	1	366.48	557	293670	6		2	1		1
	货物运输保险	0	0	2	-84.37	43	14	1		0			0
	责任保险	29	180	82	119.39	520	56837	42	10	20	15	35	3
	农业保险												
	意健险	16	199	141	41.10	9165	1965900	173		60	25	136	1
	其他险	10	16	2	541.08	6	798	1					1
	其中：船舶险												
	工程险	0	0	2		2	25	1		0			0
	信用保证保险	10	16			4	773						
	小计	316	2064	2229	-7.40	19620	3220539	2469	177	1013	780	30	2
永 诚 财 险	机动车辆保险	0	21	211	-89.94	158	19892	157	26	144	82	75	0
	其中：交强险	0	2	38	-95.72	19	418		1	15	20	-25	0
	企业财产保险	1	6	4	47.64	10	32136	6	0	1	3	-80	0
	家庭财产保险	0	0	0	-47.31	3	786	1	0	0	0	#DIV/0!	0
	货物运输保险	0	0	0		1	28		0	0	0		
	责任保险	0	14	19	-25.36	4	14321	11	0	42	-15	-375	0
	农业保险												
	意健险	2	10	12	-13.39	21	132967	5	0	0	2	-82	0
	其他险	0	0	0	-100.00				0	0	0	#DIV/0!	0
	其中：船舶险												
	工程险	0	0	0					0	0	0		
	信用保证保险												
	小计	3	52	246	-79.04	197	200130	180	26	187	72	159	0

2021年1-8月丹东市财产保险业务统计表

财字1号表

(2021年1-8月)

单位:万元

公司	项 目 险 种	保 费 收 入				承 保 情 况		理 赔 情 况				市场份 额 %	
		当月	本年累计	同期累计	同比 %	件数	金额	件数 (已决)	理赔支出(已决)				同比 %
									当月	本年累计	同期累计		
国寿财险	机动车辆保险	324	3211	4029	-20.30	23935	2283185	2805	305	1672	1733	-4	6
	其中:交强险	98	636	761	-16.43	7012	140322	970	108	438	592	-26	6
	企业财产保险	4	171	150	13.77	104	345652	5		4	2	182	5
	家庭财产保险	6	111	83	34.15	6885	277954	450	6	55	15	261	12
	货物运输保险	1	24	16	49.49	159	167419					#DIV/0!	11
	责任保险	10	338	319	6.06	769	530452	98	3	106	15	590	5
	农业保险	0	50	154		23	1949	7		10			0
	意健险	52	298	297	0.26	8759	596546	76	3	125	80	57	2
	其他险	2	32	57	-42.73	56	15737	3		2	1	60	1
	其中:船舶险	0	0	31		0	0						
	工程险	0	10	4	173.98	8	7927						10
	信用保证保险	0	13	0		2	576						
	小计	399	4235	5104	-17.02	40690	4218893	3444	317	1974	1846	7	5
华安财险	机动车辆保险	151	733	1081	-32.19	6162	452028	1720	52	313	305	2	1
	其中:交强险	69	236	224	5.39	2701	59140	465	21	74	117	-36	2
	企业财产保险	9	11	19	-41.78	5	13320				0	-100	0
	家庭财产保险	0	1	0	164.00	3	4400						0
	货物运输保险			0									0
	责任保险	0	21	27	-22.78	70	58367	9		5	10	-49	0
	农业保险												
	意健险	5	41	23	77.27	502	80490	41	3	64	12	436	0
	其他险					2	101						0
	其中:船舶险												
	工程险												0
	信用保证保险		0			2	101						
	小计	166	806	1150	-29.91	6744	608708	1770	55	382	328	16	1

2021年1-8月丹东市财产保险业务统计表

财字1号表

(2021年1-8月)

单位:万元

公司	项 目 险 种	保 费 收 入				承 保 情 况		理 赔 情 况					市场份 额 %
		当月	本年累计	同期累计	同比 %	件数	金额	件数 (已决)	理赔支出(已决)			同比 %	
									当月	本年累计	同期累计		
阳光 财 险	机动车辆保险	143	1347	1896	-28.97	10372	590339	1672	68	961	1185	-19	3
	其中:交强险	46	396	479	-17.28	4492	165295	684	26	330	399	-17	3
	企业财产保险	7	80	66	22.30	627	69568	7	1	40	304	-87	3
	家庭财产保险	2	95	7	1217.86	447	1273240	47	1	4	3	50	10
	货物运输保险	0	2	0	9993.93	13	520	0	0	0	0		1
	责任保险	12	187	152	23.21	366	336556	54	5	29	16	79	3
	农业保险	0	0	0		49	0	0	0	0	0		
	意健险	22	233	309	-24.53	3776	1856873	269	15	136	84	63	2
	其他险	411	2846	1665	70.92	906	26532	109	0	428	553	-23	91
	其中:船舶险	0	0	35		0	0	0	0	0	0		
	工程险	0	28	0	#DIV/0!	8	12248	0	0	0	0		30
	信用保证保险	411	2796	1630	71.55	898	14183	109	0	428	624	-31	101
	小计	598	4790	4094	17.00	16556	4153628	2158	91	1598	2144	-25	5
安 华 农 业 财 险	机动车辆保险	23	147	326	-54.83	1123	95154	192	5	392	359	9	0
	其中:交强险	7	30	76	-60.52	344	6880	73	1	64	90	-29	0
	企业财产保险	0	1	5	-70.49	1	777	2	0	1	0		0
	家庭财产保险	0	2	2	3.90	196	2503	10	1	1	2	-22	0
	货物运输保险	0	0	0	#DIV/0!	0	-18	1	0	18	0		0
	责任保险	0	13	8	59.22	14	15092	10	0	1	7	-81	0
	农业保险	0	1838	1991	-7.66	194	21560	572	405	559	254	121	14
	意健险	9	25	16	53.07	109	28321	4	0	8	5	41	0
	其他险	0	1	1	-19.46	14	121	0	0	0	0	#DIV/0!	0
	其中:船舶险												
	工程险	0	1	1	-8.13	12	82	0	0	0	0		1
	信用保证保险												
	小计	32	2028	2349	-13.66	1651	163509	791	411	981	627	56	2

2021年1-8月丹东市财产保险业务统计表

财字1号表

(2021年1-8月)

单位: 万元

公司	项 目 险 种	保 费 收 入				承 保 情 况		理 赔 情 况					市场份 额 %
		当 月	本 年 累 计	同 期 累 计	同 比 %	件 数	金 额	件 数 (已决)	理赔支出(已决)			同 比 %	
									当 月	本 年 累 计	同 期 累 计		
中航安盟财险	机动车辆保险	1	17	28	-38.68	112	7044	8		1	16	-94	0
	其中:交强险	1	5	8	-42.37	58	1160	4		1	8	-93	0
	企业财产保险		15	22		8	27724				1		0
	家庭财产保险	0	1	0	250.00	42	548						0
	货物运输保险												
	责任保险	58	275	214	28.59	1254	55115	56	0	60	2	2905	4
	农业保险		1133	2866	-60.46	297	22866	2090	47	279	170	64	8
	意健险	0	8	5	61.13	16	12868						0
	其他险	0	1			10	830						
	其中:船舶险												
	工程险												
	信用保证保险												
	小计	59	1450	3135	-53.76	1739	126995	2154	47	339	188	80	2
浙商财险	机动车辆保险	36	341	347	-1.77	1844	142893	467	10	410	335	22	1
	其中:交强险	10	80	79	0.72	731	14560	181	96	206	42	392	1
	企业财产保险	0	2	12	-85.26	1	4227	0	0	0	0	#DIV/0!	0
	家庭财产保险	0	0	0	-58.91	3	101	0	0	0	0		0
	货物运输保险	0	0	0		0	0	0	0	0	0		
	责任保险	1	17	4	310.05	54	9889	9	1	1	0	2324	0
	农业保险	0	0	0		0	0	0	0	0	0		
	意健险	2	14	5	169.63	69	11425	25	0	7	1	1002	0
	其他险	0	0	0	#DIV/0!	0	0	0	0	0	0		0
	其中:船舶险	0	0	0		0	0	0	0	0	0		
	工程险	0	0	0	#DIV/0!	0	0	0	0	0	0		0
	信用保证保险	0	0	0		0	0	0	0	0	0		
	小计	39	374	369	1.38	1971	168535	501	11	418	336	25	0

2021年1-8月丹东市财产保险业务统计表

财字1号表

(2021年1-8月)

单位: 万元

公司	项 目 险 种	保 费 收 入				承 保 情 况		理 赔 情 况					市场份 额 %
		当月	本年累计	同期累计	同比 %	件数	金额	件数 (已决)	理赔支出(已决)			同比 %	
									当月	本年累计	同期累计		
英大泰和财险	机动车辆保险	77	766	1030	-25.64	4864	387515	980	132	523	556	-6	1
	其中:交强险	19	178	143	24.22	2173	43460	336	55	136	129	5	2
	企业财产保险	22	83	55	50.34	13	122218	3	0	13	12	8	3
	家庭财产保险	0	1	0	284.41	168	3208	3	0	1	0	98	0
	货物运输保险	0	0	0		1	12	0	12	12	0	#DIV/0!	
	责任保险	11	177	154	14.84	34	225863	63	8	70	57	23	3
	农业保险												
	意健险	1	19	22	-15.47	468	28856	40	1	13	9	50	0
	其他险	0	0	0		0	0	0	0	0	0		
	其中:船舶险												
	工程险	0	0	0		0	0	0	0	0	0		
	信用保证保险												
	小计	111	1045	1261	-17.16	5548	767673	1089	153	631	633	0	1
富邦财险	机动车辆保险	37	262	619	-57.72	2747	204182	371	33	231	319	-28	1
	其中:交强险	7	28	94	-69.93	482	5460	63	14	45	82	-45	0
	企业财产保险		12	44	-73.54	5	35268	1		2		#DIV/0!	0
	家庭财产保险												0
	货物运输保险	0	0	1		2	290						0
	责任保险	1	8	37	-78.66	21	27978	7		16	42	-61	0
	农业保险												
	意健险	1	16	14	9.14	441	86287	8	1	4	0	1248	0
	其他险												
	其中:船舶险												
	工程险												
	信用保证保险												
	小计	39	297	716	-58.45	3216	354005	387	33	254	361	-30	0

2021年1-8月丹东市财产保险业务统计表

财字1号表

(2021年1-8月)

单位: 万元

公司	项 目 险 种	保 费 收 入				承 保 情 况		理 赔 情 况					市场份 额 %
		当月	本年累计	同期累计	同比 %	件数	金额	件数 (已决)	理赔支出(已决)			同比 %	
									当月	本年累计	同期累计		
亚 太 财 险	机动车辆保险	24	125	315	-60.24	1044	101359	139	7	164	16	927	0
	其中:交强险	6	9	2	310.70	95	2140	6		11		#DIV/0!	0
	企业财产保险	1	12	2	472.51	6	10901						0
	家庭财产保险			0		5	95						0
	货物运输保险												
	责任保险		14	8	82.99	11	14128	1		0	16	-97	0
	农业保险												
	意健险	3	47	20	129.72	1037	62920	11	1	11			0
	其他险		9			2	597						0
	其中:船舶险												
	工程险												0
	信用保证保险		9			2	597						
小计	27	207	345	-40.00	2105	190000	151	8	176	32	449	0	
渤 海 财 险	机动车辆保险	25	251	556	-54.86	1399	110598	359	17	423	317	33	0
	其中:交强险	8	43	47	-9.48	434	8680	170	6	103	84	22	0
	企业财产保险	0	0	8	-100.00				0	0	1		0
	家庭财产保险	0	0	0	-100.00				0	0			0
	货物运输保险												
	责任保险	3	31	16	93.19	713	74264	1	0	1	0		1
	农业保险												
	意健险	0	2	4	-46.13	129	7945				30		0
	其他险												
	其中:船舶险												
	工程险												
	信用保证保险												
小计	29	285	585	-51.32	2241	192808	360	17	424	349	22	0	

2021年1-8月丹东市财产保险业务统计表

财字1号表

(2021年1-8月)

单位: 万元

公司	项 目 种	保 费 收 入				承 保 情 况		理 赔 情 况					市场份 额 %
		当月	本年累计	同期累计	同比 %	件数	金额	件数 (已决)	理 赔 支 出 (已 决)			同比 %	
									当月	本年累计	同期累计		
融盛财险	机动车辆保险	33	107		#DIV/0!	887	92397	26	1	4		#DIV/0!	#DIV/0!
	其中: 交强险	12	14		#DIV/0!	177	3020	3	0	0		#DIV/0!	#DIV/0!
	企业财产保险				#DIV/0!			0	0	0			#DIV/0!
	家庭财产保险	0	0		#DIV/0!	13	472	0	0	0			#DIV/0!
	货物运输保险							0	0	0			
	责任保险	1	15		#DIV/0!	156	32438	0	0	0			#DIV/0!
	农业保险							0	0	0			
	意健险	1	4		#DIV/0!	178	14467	0	0	0			#DIV/0!
	其他险							0	0	0			
	其中: 船舶险							0	0	0			
	工程险							0	0	0			
	信用保证保险							0	0	0			
	小计	34	126	0	#DIV/0!	1234	139774	26	1	4	0	#DIV/0!	#DIV/0!
合计	机动车辆保险	6626	51488	62859	-18.09	353818	35555535	54150	4548	34380	31494	9	56
	其中: 交强险	1720	11352	12622	-10.07	139178	2859003	20912	1747	10673	10148	5	12
	企业财产保险	251	3180	2284	39.22	2508	4053410	300	909	3374	1322	155	3
	家庭财产保险	97	917	754	21.71	61513	3788276	4236	64	434	455	-5	1
	货物运输保险	17	232	188	23.04	7550	785722	31	14	59	60	-1	0
	责任保险	927	6289	4655	35.10	13251	6369851	1561	466	2509	1368	83	7
	农业保险	174	13422	16153	-16.91	42907	521535	8999	1431	4569	1580	189	15
	意健险	641	13673	12558	8.88	380322	87543409	36181	511	6131	2603	136	15
	其他险	437	3121	2437	28.11	13926	293285	245	3644	4906	1480	231	3
	其中: 船舶险	9	169	243	-30.47	70	47051	16	4	90	8	1068	0
	工程险	0	94	38	147.40	66	43763	2	0	3	2	77	0
	信用保证保险	420	2761	1852	49.08	827	127228	223	3638	4816	1539	213	3
	总计	9168	92322	101887	-9.39	875795	138911024	105703	11588	56362	40362	40	

注: 1. 以上数据均来源于各公司报送, 为便于统计保费金额精确到个位, 由此会产生微小误差, 请各单位谅解。

2021年1-8月丹东市人身保险业务统计表

(2021年1-8月)

单位: 万元

公司	渠道	项目 险类	保费收入							承保情况		赔(给)付支出				市场 份额 %			
			新单保费		其中: 期缴保费		续期	本年 累计	同期 累计	同比 %	件数	保险金额	件数	金 额			同比 %		
			本期	累计	本期	累计								本期	本年累计			同期累计	
国	个	寿 险	531	9816	529	9798	40926	50742	53496	-5.15	31244	123627	8642	435	5307	2891	83.57	32.74	
		其中: 分红	23	5348	21	5346	11193	16541	27842	-40.59	8970	60791	2917	96	1168	2618	-55.39	26.39	
		投连险	0	0	0			0	0					0					
		万能险	0	1	0			1	0					0					
		意 外						0	0					0					
		健 康	82	615	80	604	3327	3942	2490	58.31	3140	34513	84	495	1993	2848	-30.02	9.65	
	小 计	613	10431	610	10402	44252	54683	55986	-2.33	34384	158140	8726	930	7301	5739	27.22	27.78		
	团	寿 险	0	0	0			0	0		0	0	34	31	338	573	-41.01		
		意 外	33	491	0			491	464	5.82	8090	12174	54	18	203	344	-40.99	28.21	
		健 康	47	435	0			435	596	-27.01	4670	12219	87	258	2841	4814	-40.98	3.77	
		小 计	80	926	0	0	0	926	1059	-12.56	12760	24393	175	307	3383	5732	-40.98	6.55	
	寿	邮	寿 险	39	492	39	492	773	1265	1815	-30.30	2207	5157	374	37	1121	1867	-39.96	1.54
			其中: 分红	0	233	0	233	0	233	1815	-87.16	1813	1148	151	0	680	1867	-63.58	0.74
			投连险	0	0	0	0	0	0	0		0	0	0	0				
万能险			0	0	0	0	0	0	0		0	0	0	0					
意 外			0	0	0	0	0	0	0		0	0	0	0					
健 康			0	0	0	0	0	0	0		0	0	0	0					
小 计	39	492	39	492	773	1265	1815	-30.30	2207	5157	374	37	1121	1867	-39.96	1.52			
合 计	732	11849	649	10894	45025	56874	58860	-3.37	49351	187690	9275	1274	11805	13338	-11.49	19.33			
太	个	寿 险	89	2269	78	1547	9192	11461	11045	3.77	3932	665100	12024	276	2498	3102	-19.47	7.40	
		其中: 分红	3	60	3	61	4962	5022	5973	-15.92	78	289	9378	141	1471	2250	-34.62	8.01	
		投连险						0											
		万能险	11	663			618	1281	1020	25.59	47				12	1	1100.00	20.36	
		意 外	1	6				6	10	-40.00	19176	421195	2				#DIV/0!	0.58	
		健 康	6	61				61	140	-56.43	416	98545	92	9	52	32	62.50	0.15	
	小 计	96	2336	78	1547	9192	11528	11196	2.97	23524	1184840	12118	285	2550	3134	-18.63	5.86		
	团	寿 险		15				15	19	-21.05			1877	6	58	71	-18.31	1.77	
		意 外						0										0.00	
		健 康						0								20		0.00	
		小 计	0	15	0	0	0	15	19	-21.05	0	0	1877	6	58	91	-36.26	0.11	
	银	邮	寿 险						0										
			其中: 分红						0										
			投连险						0										
万能险								0											
意 外								0											
健 康								0											
小 计						0			0	0	0	0	0	0	#DIV/0!	#DIV/0!			
合 计	96	2351	78	1547	9192	11543	11215	2.92	23524	1184840	13995	291	2608	3225	-19.13	3.92			

2021年1-8月丹东市人身保险业务统计表
(2021年1-8月)

单位: 万元

公司	渠道	项目 险类	保费收入							承保情况		赔(给)付支出				市场份额 %		
			新单保费		其中: 期缴保费		续期	本年 累计	同期 累计	同比 %	件数	保险金额	件数	金 额			同比 %	
			本期	累计	本期	累计								本期	本年累计			同期累计
平安	个 险	寿 险	157	5920	156	5914	14716	20636	19856	3.92	5969	102902	1737	715	5574	5999	-7.08	13.32
		其中: 分红	13	158	13	158	5937	6095	10602	-42.51	0	0	0	0	0	0	#DIV/0!	9.73
		投连险	0	0	0	0	13	13	16	-13.73	0	0	0	0	0	0	#DIV/0!	1.09
		万能险	1	7	0	1	615	622	711	-12.51	0	0	0	0	0	0	#DIV/0!	9.88
		意 外	19	165	1	12	350	515	557	-7.60	0	0	0	0	0	0	#DIV/0!	49.90
		健 康	188	1963	188	1963	4824	6787	6461		0	0	0	0	0	0	#DIV/0!	
	小 计	364	8048	345	7889	19889	27937	26874	3.95	5969	102902	1737	715	5574	5999	-7.08	14.19	
	团 险	寿 险						0									#DIV/0!	
		意 外						0									#DIV/0!	
		健 康						0									#DIV/0!	
		小 计	0	0	0	0	0	0	0		0	0	0	0	0	0	#DIV/0!	
	银 邮	寿 险	39	1380	38	1376	2582	3962	3708	6.87	2	4503					#DIV/0!	4.83
		其中: 分红	34	864	34	864	1389	2254	1409	59.93	1	11					#DIV/0!	7.17
		投连险	0	0	0	0	0	0	0		0	0					#DIV/0!	
		万能险	0	4	0	0	0	4	31		0	0					#DIV/0!	0.12
		意 外	0	0	0	0	0	0	1	-17.51	0	0					#DIV/0!	9.44
		健 康	0	0	0	0	64	64	64	0.15	20	400					#DIV/0!	5.88
	小 计	39	1380	38	1376	2647	4027	3772	6.75	22	4903	0	0	0	0	#DIV/0!	4.84	
合 计		403	9428	384	9265	22536	31964	30647	4.30	5991	107805	1737	715	5574	5999	-7.08	10.87	
泰 康	个 险	寿 险	155	1600	142	1328	10980	12580	13106	-4.01	3064	1600	4018	366	3000	2704	10.94	8.12
		其中: 分红	135	1328	123	1083	9871	11199	11698	-4.27	2365	1328	3149	321	2660	2427	9.60	17.87
		投连险	6	152	6	136	1075	1227	1231	-0.33	203	152	733	23	136	118	15.03	98.90
		万能险	14	121	14	109	34	154	179	-13.73	496	121	136	22	204	158	29.13	2.45
		意 外	0	3	0	2	7	10	52	-80.86	693	3	97	0	20		#DIV/0!	0.97
		健 康	110	770	109	765	3472	4242	4046	4.84	991	770	1890	105	1542	749	105.88	10.39
	小 计	265	2373	251	2095	14459	16832	17204	-2.16	4748	2373	6005	471	4562	3453	32.11	8.55	
	团 险	寿 险						0									#DIV/0!	
		意 外						0									#DIV/0!	
		健 康						0									#DIV/0!	
		小 计						0									#DIV/0!	
	银 邮	寿 险		21		21	187	208	191.5476	8.33	79	21	511	109	829	627	32.17	0.25
		其中: 分红		10		10	185	195	188	3.82	5	10	511	109	828	422	96.21	0.62
		投连险		10		10	1	11	2	436.47	74	10	2		1	205	-99.67	100.00
		万能险		1		0	1	2			1	1			0		#DIV/0!	
		意 外		0		0	0	0							0		#DIV/0!	
		健 康		0		0	4	4		#DIV/0!			5		3	28	-90.61	0.36
	小 计		0	21	0	21	191	211	192	10.41	79	21	516	109	831	655	26.92	0.25
合 计		265	2394	251	2116	14650	17044	17396	-2.02	4827	2394	6521	580	5393	4108	31.28	5.79	

2021年1-8月丹东市人身保险业务统计表
(2021年1-8月)

单位: 万元

公司	渠道	项目 险类	保费收入							承保情况		赔(给)付支出				市场份额 %		
			新单保费		其中: 期缴保费		续期	本年 累计	同期 累计	同比 %	件数	保险金额	件数	金 额			同比 %	
			本期	累计	本期	累计								本期	本年累计			同期累计
太平	个 险	寿 险	44	1549	53	1560	11444	12993	15248	-14.79	634	25053	16	60	1372	1306	5.09	8.38
		其中: 分红	-9	-9	0	3	7857	7848	11579	-32.22	3	43						12.52
		投连险	0	0	0	0	0	0	0	-6.16	0	0						0.02
		万能险	0	0	0	0	0	0	0		149	497						
		意 外	3	12	3	11	204	216	224	-3.34	3184	133740	42	5	54	0	#DIV/0!	20.99
		健 康	156	1140	156	1140	4744	5884	5692	3.37	7997	3028675	578	149	1236	0	#DIV/0!	14.41
		小 计	203	2701	213	2711	16392	19093	21164	-9.78	11815	3187468	636	215	2662	1306	103.84	9.70
	团 险	寿 险						0										
		意 外						0										
		健 康						0										
		小 计	0	0	0	0	0	0	0									
	平 邮	寿 险	1	528	1	528	2602	3130	2751	13.77	167	1995	11	20	441	371	18.72	3.81
		其中: 分红	0	0	0	0	180	180	313	-42.52	0	0						0.57
		投连险	0	0	0	0		0	0		0	0						
万能险		0	0	0	0	0	0	0		0	0							
意 外		0	0	0	0	0	0	0	#DIV/0!	0	0		0	0	0		0.00	
健 康		0	0	0	0	34	34	35	-2.15	2	441		0	0	0	#DIV/0!	3.10	
小 计	1	528	1	528	2636	3164	2786	13.57	169	2436	11	20	441	371	18.72	3.80		
合 计	205	3229	214	3239	19028	22257	23950	-7.07	11984	3189904	647	235	3103	1677	85.00	7.57		
富 德 生 命	个 险	寿 险	305	858	5	326	4635	5493	5975	-8.07	210	670	146	170	919	590	55.76	3.54
		其中: 分红						0	4971	-100.00						527		0.00
		投连险						0	0									
		万能险						0	7	-100.00						12		0.00
		意 外	1	2	1	2		2	3	-33.33	4	36				0		0.19
		健 康	40	404	30	394	2802	3206	3140	2.10	1691	10795	390	39	598	375	59.47	7.85
	小 计	346	1264	36	722	7437	8701	9118	-4.57	1905	11501	536	209	1517	965	57.20	4.42	
	团 险	寿 险	0	0	0	0		0	0									
		意 外	17	481	10	464		481	760	-36.71	1809	4712	6	0	14	2	600.00	27.64
		健 康	2	15	1	14	3	18	11	63.64	70	30					#DIV/0!	0.16
		小 计	19	496	11	478	3	499	771	-35.28	1879	4742	6	0	14	2	600.00	3.53
	平 邮	寿 险	164	7508	163	478	3184	10692	8977	19.10	1640	10431	160	97	2213	1273	73.84	13.03
		其中: 分红						0	3296	-100.00								0.00
		投连险						0	0									
万能险							0	10									0.00	
意 外							0	0										
健 康		0	9	0	2	30	39	44	-11.36	32	380	0	0	0	0		3.56	
小 计	164	7517	163	480	3214	10731	9021	18.96	1672	10811	160	97	2213	1273	73.84	12.90		
合 计	529	9277	210	1680	10654	19931	18910	5.40	5456	27054	702	306	3744	2240	67.14	6.78		

2021年1-8月丹东市人身保险业务统计表

(2021年1-8月)

单位:万元

公司	渠道	项目 险类	保费收入							承保情况		赔(给)付支出				市场 份额 %		
			新单保费		其中:期缴保费		续期	本年 累计	同期 累计	同比 %	件数	保险金额	件数	金 额			同比 %	
			本期	累计	本期	累计								本期	本年累计			同期累计
民 生	个 险	寿 险	19	356	18	348	4088	4444	4406	0.87	695	48220	753	105	894	765	16.84	2.87
		其中:分红	1	4	0	0	1819	1824	1914	-4.74				67	672	514		2.91
		投连险						0										
		万能险						0										
		意 外	1	10	0	0	0	10	9		56	465		0	0	0		
		健 康	19	142	14	94	831	973	923		1285	140337		35	212	243		
	小 计	39	508	32	442	4919	5427	5338	1.67	1782	143667		140	1106	1008	9.68	2.76	
	团 险	寿 险						0	0					0	0	0		
		意 外						0	2					0	0	0		
		健 康						0	1					0	0	0		
		小 计						0	4					0	0	0		
	银 邮	寿 险						0						1	23	0		
		其中:分红						0						1	23	0		
		投连险						0										
		万能险						0										
		意 外						0										
		健 康						0										
	小 计						0										#DIV/0!	0.00
合 计		39	508	32	442	4919	5427	5342	1.60	1782	143667	0	140	1106	1008	9.68	1.84	
健 康	个 险	寿 险	0	187	0	187	811	998	1070	-6.68	194	846		0	23	2	1147.87	0.64
		其中:分红	0	187	0	187	803	990	1060	-6.63	194	846		0	23	1	1474.50	1.58
		投连险						0	0									
		万能险	0	0			8	8	10	-12.69						0		0.13
		意 外	11	99	0	1	41	140	136	2.59	39	475	1	8	29	34	-15.79	13.57
		健 康	8	109	4	70	941	1050	1060	-1.01	332	11861	20	46	162	400	-59.58	2.57
	小 计	20	395	4	258	1793	2188	2266	-3.47	565	13182	21	55	214	436	-50.95	1.11	
	团 险	寿 险					0	0	0	0.00								0.01
		意 外	41	500				500	489	2.36	738498	6739981	14	1	128	319	-59.92	28.74
		健 康	43	10748				10748	9931	8.23	1320918	43653897	22624	561	7039	4131	70.40	93.03
		小 计	84	11248	0	0	0	11249	10420	7.95	2059416	50393878	22638	563	7166	4450	61.05	79.54
	银 邮	寿 险	0	688	0	0	7	694	19	3570.51				2	61	33	84.12	0.85
		其中:分红	0	687	0	0	7	694	18	3797.19				2	57	33	73.44	2.21
		投连险						0	0									
		万能险	0	1			0	1	1	-32.14				0	3			0.02
		意 外	0	0			1	1	2	-47.06								16.48
		健 康	0	0	0	0	11	11	11	-1.75			5	0	51	20	151.26	1.03
	小 计	0	688	0	0	19	707	32	2114.13			5	2	112	53	109.61	0.85	
合 计		104	12331	4	258	1812	14143	12718	11.20	2059981	50407060	22664	619	7492	4940	51.68	4.81	

2021年1-8月丹东市人身保险业务统计表

(2021年1-8月)

单位: 万元

公司	渠道	项目 险类	保费收入							承保情况		赔(给)付支出				市场 份额 %		
			新单保费		其中: 期缴保费		续期	本年 累计	同期 累计	同比 %	件数	保险金额	件数	金 额			同比 %	
			本期	累计	本期	累计								本期	本年累计			同期累计
人 民 人 寿	个 人 寿 险	寿 险	46	1302	45	1298	4126	5429	5339	1.68	1358	58053	1137	0	0	0	#DIV/0!	3.50
		其中: 分红	0	3	0	3	1338	1341	2462	-45.52	5	4313	933				#DIV/0!	2.14
		投连险						0										
		万能险	1	5	0	0	0	5	5	-2.88	410	3943	23					0.07
		意外	2	11	0	0	18	29	35	-17.65	9491	322276	37				#DIV/0!	2.81
		健康	22	237	22	237	1283	1520	1729	-12.11	1355	181860	95				#DIV/0!	3.72
		小 计	70	1551	67	1535	5427	6978	7103	-1.77	12204	562189	1269	327	2585	1511	71.08	3.54
	团 体 寿 险	寿 险	0	186	0	185	264	449	477	-5.70	93	3771	198					53.02
		意外	2	43	0	0	1	44	26	70.68	55367	10044	7				#DIV/0!	2.52
		健康	2	47	2	38	117	164	132	23.99	18404	11629	132				#DIV/0!	1.42
		小 计	4	275	2	223	382	657	634	3.57	73864	25444	337	16	244	210	16.08	4.65
	银 邮 寿	寿 险	7	2603	7	493	716	3318	2138	55.24	560	9998	527	0	0		#DIV/0!	4.04
		其中: 分红	4	2563	4	453	360	2924	1691	72.91	450	7511	436				#DIV/0!	9.30
		投连险						0										
		万能险	0	0	0	0	0	0	0	-15.29	81	40	9				#DIV/0!	0.00
		意外	0	0	0	0	0	1	2	-55.22	260	75	0					14.85
		健康	0	0	0	0	31	32	53	-40.58	8	17	5				#DIV/0!	2.88
	小 计	7	2603	7	493	748	3351	2192	52.84	828	10090	532	24	945	3784	-75.02	4.03	
合 计			81	4429	77	2250	6556	10985	9930	10.63	86896	597723	2138	367	3774	5505	-31.45	3.73
中 荷	个 人 寿 险	寿 险	56	189	56	325	2785	2974	3806	-21.86	365	24930					#DIV/0!	1.92
		其中: 分红						0		#DIV/0!							#DIV/0!	0.00
		投连险						0									#DIV/0!	
		万能险	0	0				0		#DIV/0!							#DIV/0!	0.00
		意外	0	0	0	0		0		#DIV/0!							#DIV/0!	0.02
		健康	21	140	20	137		140		#DIV/0!							#DIV/0!	0.34
		小 计	77	330	76	325	2785	3114	3933	-20.81	365	24930					#DIV/0!	1.58
	团 体 寿 险	寿 险						0									#DIV/0!	
		意外	0	3				3									#DIV/0!	
		健康	0	0				0									#DIV/0!	
		小 计	0	4				4									#DIV/0!	
	银 邮 寿	寿 险	52	689	52	689	3809	4499	4487	0.25	427	3375					#DIV/0!	5.48
		其中: 分红						0									#DIV/0!	
		投连险						0									#DIV/0!	
		万能险						0		#DIV/0!							#DIV/0!	0.00
		意外						0									#DIV/0!	
		健康						0									#DIV/0!	
	小 计	52	689	52	689	3809	4499	4487	0.25	427	3375					#DIV/0!	5.41	
合 计			129	1023	128	1014	6594	7617	8420	-9.54	792	28305	0	0	0	0	#DIV/0!	2.59

2021年1-8月丹东市人身保险业务统计表

(2021年1-8月)

单位: 万元

公司	渠道	项目 险类	保费收入							承保情况		赔(给)付支出				市场 份额 %			
			新单保费		其中: 期缴保费		续期	本年 累计	同期 累计	同比 %	件数	保险金额	件数	金 额			同比 %		
			本期	累计	本期	累计								本期	本年累计			同期累计	
新 华	个 险	寿 险	15	1048	15	952	5085	6133	5652	8.51	1069	3707	1189	143	1768	1150	53.73	3.96	
		其中: 分红	0	1	0	1	2795	2796	3041	-8.05	12	40	1002	124	1406	918	53.10	4.46	
		投连险						0											
		万能险						0											
		意 外	4	31	0	0	0	31	34	-10.29	1	1343	1	1	1	3		2.97	
		健 康	119	1325	28	604	5163	6488	6279	3.33	7100	1612692	783	194	1258	1016	23.74	15.89	
	小 计	138	2404	43	1556	10248	12652	11965	5.74	8170	1617741	1972	338	3027	2170	39.50	6.43		
	团 险	寿 险	0	1	0	0	0	1	0	94.72	10	1980						0.07	
		意 外	7	76	0	0	0	76	130	-41.47	6575	168940	33	2	44	17	157.59	4.36	
		健 康	6	34	0	0	0	35	33	6.32	1894	11720	72	7	34	26	28.63	0.30	
		小 计	12	111	0	0	0	111	163	-31.67	8479	182639	105	9	78	44	79.55	0.79	
	银 邮	寿 险	9	2615	4	178	189	2804	1412	98.51	246	3784	139	69	283	972	-70.91	3.42	
		其中: 分红	5	2437	0	0	3	2440			163	2807	93	40	208	916	-77.31		
		投连险						0											
万能险							0												
意 外		0	0	0	0	0	0	0						0					
健 康		0	0	0	0	5	5	5	-1.62					0	0	-68.91	0.49		
小 计	9	2615	4	178	194	2809	1418	98.12	246	3784	139	69	283	972	-70.91	3.38			
合 计		160	5129	47	1733	10443	15572	13546	14.96	16895	1804164	2216	416	3388	3185	6.35	5.29		
阳 光	个 险	寿 险	21	890	21	890	2095	2985	3125	-4.50	151	1037	3	0	38	30	27.97	1.93	
		其中: 分红	2	455	2	455	926	1382	1282	7.77	151	1037	2	0	18	30		2.20	
		投连险					0	0	0			0	0	0	0				
		万能险	18	434	18	434	1169	1603	1843	-13.03	0	0	1	0	20	0	#DIV/0!	25.48	
		意 外	0	1	0	1	24	25	29	-13.72	48	980	0	0	0	0	#DIV/0!	2.43	
		健 康	12	206	12	206	753	959	797	20.27	668	42050	130	4	201	120	67.06	2.35	
	小 计	33	1097	33	1097	2872	3969	3952	0.43	867	44067	133	4	239	150	59.25	2.02		
	团 险	寿 险					0	0											
		意 外	5	54	0	0	0	54	44										
		健 康	0	0	0	0	0	0	0										
		小 计	5	55	0	0	0	55	45		0	0	0	0	0	0			
	银 邮	寿 险	280	4591	169	3530	3146	7737	15085	-48.71	1083	5130	7	0	101	14	624.23	9.43	
		其中: 分红	280	4591	169	3530	3146	7737	15085	-48.71	1083	5130	7	0	101	14	624.23	24.61	
		投连险					0	0	0		0	0							
万能险		0	0	0	0	0	0	0	#DIV/0!	0	0						0.00		
意 外		0	0	0	0	0	0	0	#DIV/0!	0	0						0.00		
健 康		0	0	0	0	0	0	0	#DIV/0!	0	0	0	0	0	0	#DIV/0!	0.00		
小 计	280	4591	169	3530	3146	7737	15085	-48.71	1083	5130	7	0	101	14	624.23	9.30			
合 计		318	5742	202	4627	6018	11761	19081	-38.37	1950	49197	140	4	340	164	107.11	4.00		

2021年1-8月丹东市人身保险业务统计表

(2021年1-8月)

单位: 万元

公司	渠道	项目 险类	保费收入							承保情况		赔(给)付支出				市场 份额 %		
			新单保费		其中: 期缴保费		续期	本年 累计	同期 累计	同比 %	件数	保险金额	件数	金 额			同比 %	
			本期	累计	本期	累计								本期	本年累计			同期累计
合	个	寿 险	217	3056	5	380	3056	6112	6795	-10.05	2773	694	26	-270	554		#DIV/0!	3.94
		其中: 分红	0	3	0	3	1843	1846	2254	-18.07	1	0					#DIV/0!	2.95
		投连险						0	0									
		万能险	212	2607	0	0	0	2607	3452		2556	0						
		意 外	0	1	0	0	0	1	2	-23.12	35	301	0	0	0	0	#DIV/0!	0.12
		健 康	6	84	6	83	527	611	586	4.27	938	38884	19	-20	136	4	3242.12	1.50
	小 计	224	3141	12	464	3584	6725	7383	-8.91	3746	39879	45	-290	690	4	16885.17	3.42	
	团	寿 险	0	0	0	0	0	0	0									
		意 外	0	0	0	0	0	0	0									
		健 康	0	0	0	0	0	0	0									
		小 计	0	0	0	0	0	0	0	0	0	0	0	0	0	0		
	众	银	寿 险	-1	4136	-1	356	929	5065	1318	284.26	564	3092					
其中: 分红			0	0	0	0	0	0	9	-100.00								0.00
投连险		0	0	0	0	0	0	0										
万能险		0	3369	0	0	0	3369	122		543	0							
意 外		0	0	0	0	0	0	0										
健 康		0	0	0	0	13	13	14	-3.44						0		1.20	
小 计	-1	4136	-1	356	942	5078	1332	281.33	564	3092	0	0	0	0		6.10		
合 计	223	7277	11	820	4526	11803	8714	35.44	4310	42971	45	-290	690	4	16885.17	4.01		
中	个	寿 险	15	97	15	97	480	577	773	-25.30	118	3136	118	3	37	47	-22.76	0.37
		其中: 分红	0	0	0	0	202	203	335	-39.50				3	35	47		0.32
		投连险	0	0	0	0	0	0	0					0	0	0		
		万能险	0	0	0	0	0	0	0					0	0	0		
		意 外	1	11	1	11	12	23	25	-6.51	557	12043	557	0	2	5		2.26
		健 康	4	103	4	103	184	287	236	21.77	529	50562	529	1	11	58		0.70
	小 计	20	212	19	211	676	888	1034	-14.10	1204	65741	1204	4	49	111	-55.98	0.45	
	团	寿 险	0	0	0	0	226	226	268					3	29	36	-18.13	
		意 外	0	1	0	1	10	11	11	-5.18	9	130000	9	0	0	0		0.61
		健 康	0	6	0	6	55	60	52	15.87	9	12000	9	23	25	1		0.52
		小 计	0	7	0	7	290	297	331	-10.20	18	142000	18	26	54	37	45.87	2.10
	意	银	寿 险	346	3420	2	354	436	3856	1343	187.11	332	5228	332	29	39	11	265.09
其中: 分红			345	3095	0	30	1	3097	803	285.74	154	3723	154	29	33	4		9.85
投连险		0	0	0	0	0	0	0					0	0	0			
万能险		0	0	0	0	0	0	0					0	0	0			
意 外		0	0	0	0	0	0	0					0	0	0			
健 康		0	0	0	0	2	2	2	0.00	12	159	12	0	1	20		0.15	
小 计	346	3420	2	354	438	3857	1345	186.88	344	5387	344	29	39	31	28.50	4.64		
合 计	366	3639	21	572	1404	5042	2709	86.13	1566	213128	1566	59	142	179	-20.25	1.71		

2021年1-8月丹东市人身保险业务统计表

(2021年1-8月)

单位:万元

公司	渠道	项目 险类	保费收入							承保情况		赔(给)付支出				市场 份额 %			
			新单保费		其中:期缴保费		续期	本年 累计	同期 累计	同比 %	件数	保险金额	件数	金 额			同比 %		
			本期	累计	本期	累计								本期	本年累计			同期累计	
百 年	个 险	寿 险	5	251	5	151	1030	1281	1187	7.87	69	579	463	6	176	199	-11.75	0.83	
		其中:分红					369	369	408	-9.60			357	3	49	41	21.09	0.59	
		投连险						0	0										
		万能险						0	0	#DIV/0!							#DIV/0!	0.00	
		意 外		0		0	3	4	5	-24.06	10	201							0.37
		健 康	4	72	4	72	416	488	465	5.04	225	21229	84	70	134	81	65.50	1.20	
	小 计	8	324	8	224	1449	1773	1657	6.98	304	22008	547	76	310	280	10.57	0.90		
	团 险	寿 险						0	0										
		意 外	0	2				2	3	-19.41	330	6475	1		40				0.13
		健 康	0	3				3	3	-18.99	25	921	20	3	8	4	73.98	0.02	
		小 计	1	5	0	0	0	5	6	-19.19	355	7396	21	3	48	4	978.96	0.03	
	银 邮	寿 险	364	4337	283	1359	3550	7887	9926	-20.54	1299	11273	1917	183	551	415	32.74	9.61	
		其中:分红	81	2978			11	2989	4141	-27.83	506	4448	1201	157	267	118	125.69	9.51	
		投连险						0	0										
		万能险	0	0				0	0	20.00							#DIV/0!	0.01	
		意 外					0	0	0	0.00									0.61
		健 康	0	11	0	11	70	81	71	14.15	31	2061				0	-100.00	7.36	
	小 计	364	4348	283	1370	3620	7968	9997	-20.30	1330	13333	1917	183	551	415	32.69	9.58		
合 计	373	4677	292	1594	5069	9745	11660	-16.42	1989	42738	2485	263	909	700	29.81	3.31			
光 大 永 明	个 险	寿 险	0	1	0	0	98	100	98	1	0	0		2	14	14	-1.01	0.06	
		其中:分红	0	1	0	0	98	100	98	1				2	14	14	-1.01	0.16	
		投连险	0	0	0	0	0	0	0					0	0	0			
		万能险	0	0	0	0	0	0	0					0	0	0			
		意 外	0	0	0	0	1	1	1	-11				0	0	0			0.08
		健 康	0	0	0	0	18	18	19	-4				0	20	3	643.25	0.04	
	小 计	0	1	0	0	117	119	118	1	0	0	0	2	34	17	103.96	0.06		
	团 险	寿 险	0	0	0	0	110	111	111	0	0	0		0	3	3	0.00	13.05	
		意 外	0	2	0	0	1	4	38	-90	65	3201		0	12	27	-57.05	0.22	
		健 康	0	8	0	7	74	82	87	-6	11	1101		10	75	101	-26.26	0.71	
		小 计	0	10	0	7	186	196	235	-16	76	4302	0	10	89	131	-31.91	1.39	
	银 邮	寿 险	1	366	1	363	1131	1497	1642	-9	12	465		144	298	185	61.05	1.82	
		其中:分红	0	3	0	0	147	150	509	-71				131	183	68	168.96	0.48	
		投连险	0	0	0	0	0	0	0					0	0	0			
		万能险	0	0	0	0	0	0	0		2	0		0	0	0			
		意 外	0	0	0	0	2	2	2	-30	6	250		0	0	0			31.72
		健 康	0	11	0	11	66	77	73	7	8	442		0	11	11	-0.78	7.07	
	小 计	1	377	1	374	1198	1576	1717	-8	28	1158	0	144	310	196	57.51	1.89		
合 计	1	389	1	381	1502	1890	2069	-8.66	104	5460	0	156	433	344	25.66	0.64			

2021年1-8月丹东市人身保险业务统计表

(2021年1-8月)

单位:万元

公司	渠道	项目 险类	保费收入							承保情况		赔(给)付支出				市场 份额 %			
			新单保费		其中:期缴保费		续期	本年 累计	同期 累计	同比 %	件数	保险金额	件数	金 额			同比 %		
			本期	累计	本期	累计								本期	本年累计			同期累计	
恒安	个 险	寿 险	11	799	11	506	3869	4668	4693	-0.52	451	22096	62	120	1178	1112	5.95	3.01	
		其中:分红	3	169	3	78	3213	3381	3859	-12.38	112	4150	62	120	1178	1112	5.95	5.40	
		投连险	0	0	0	0	0	0	0										
		万能险	0	0	0	0	0	0	0										
		意 外	1	5	0	0	0	6	6	-1.05	73	3998	0	0	0	0		0.55	
		健 康	16	278	11	212	1726	2004	1960	2.27	389	42484	0	0	0	0		4.91	
		小 计	28	1082	22	719	5595	6678	6658	0.30	913	68578	62	120	1178	1112	5.95	3.39	
安 团 准 险	团 险	寿 险					0	0											
		意 外	0	0			0	0	0	#DIV/0!								0.00	
		健 康	0	0			0	0	0	-100.00								0.00	
		小 计	0	0	0	0	0	0	0	0.00								0.00	
标 银 准 邮	银 邮	寿 险						0	0									0.00	
		其中:分红						0	0									0.00	
		投连险						0	0									0.00	
		万能险						0	0									0.00	
		意 外						0	0									0.00	
		健 康						0	0									0.00	
		小 计						0	0									0.00	
合 计	28	1082	22	719	5595	6678	6658	0.30	913	68578	62	120	1178	1112	5.95	2.27			
英 大 泰 和	个 险	寿 险	18	295	18	295	2235	2529	2626	-3.69	294	1203						1.63	
		其中:分红	1	32	1	32	1310	1342	1648	-18.55	23	88						2.14	
		投连险					0	0											
		万能险	0	0	0	0	10	10	9	7.22	332	0						0.16	
		意 外	0	6	0	0	0	6	2	138.48	70	2404						0.55	
		健 康	24	338	10	252	710	1049	960	9.25	1573	281123						2.57	
		小 计	41	639	27	547	2945	3584	3488	2.73	2292	284818		45	352	259	0.39	1.82	
	团 准 险	团 险	寿 险	0	0	0	0	0	0										
			意 外	0	0	0	0	0	0										
			健 康	0	0	0	0	0	0										
			小 计	0	0	0	0	0	0	2					0	0			
	标 银 准 邮	银 邮	寿 险	0	1350	0	55	89	1438	1111	29.48								1.75
			其中:分红	0	1295	0	0	16	1311	1017	28.92								4.17
			投连险	0	0	0	0	0	0										
万能险			0	0	0	0	0	0											
意 外			0	0	0	0	0	0											
健 康			0	3	0	3	12	15	13										
小 计			0	1353	0	58	101	1453	1124	29.28								1.75	
合 计	41	1991	27	604	3046	5037	4614	9.16	2292	284818	0	45	352	259	36.25	1.71			

2021年1-8月丹东市人身保险业务统计表

(2021年1-8月)

单位:万元

公司	渠道	项目 险类	保费收入							承保情况		赔(给)付支出				市场 份额 %		
			新单保费		其中:期缴保费		续期	本年 累计	同期 累计	同比 %	件数	保险金额	件数	金 额			同比 %	
			本期	累计	本期	累计								本期	本年累计			同期累计
华	个 险	寿 险					3	3	16	-81.63	0	0	0	0	0	0	#DIV/0!	0.00
		其中:分红	0	0	0	0	0	0	0	#DIV/0!	0	0	0	0	0	0		0.00
		投连险	0	0	0	0	0	0	0		0	0	0	0	0	0		
		万能险	0	0	0	0	0	0	0		0	0	0	0	0	0		
		意 外	0	0	0	0	0	0	0		0	0	0	0	0	0		
		健 康	0	0	0	0	0	0	3		0	0	0	0	0	0		0.00
	小 计	0	0	0	0	3	3	19		0	0	0	0	0	0		0.00	
	团 险	寿 险	0	0	0	0	0	0	0		0	0	0	0	0	0		
		意 外	0	0	0	0	0	0	0		0	0	0	0	0	0		
		健 康	0	0	0	0	0	0	0		0	0	0	0	0	0		
		小 计	0	0	0	0	0	0	0		0	0	0	0	0	0		
	汇	银 邮	寿 险	0	0	0	0	0	0	0	#DIV/0!	0	0	0	512	2043	1061	
其中:分红			0	0	0	0	0	0	0	#DIV/0!	0	0	0	512	2043	1061		0.00
投连险			0	0	0	0	0	0	0		0	0	0	0	0	0		
万能险			0	0	0	0	0	0	0		0	0	0	0	0	0		
意 外			0	0	0	0	0	0	0		0	0	0	0	0	0		
健 康			0	0	0	0	0	0	0		0	0	0	0	0	0		
小 计		0	0	0	0	0	0	0	#DIV/0!	0	0	0	512	2043	1061	92.50	0.00	
合 计	0	0	0	0	3	3	19	-82.47	0	0	0	512	2043	1061	92.50	0.00		
大 家 人 寿	个 险	寿 险	0	0	0	0	0	0	0	#DIV/0!	0	0						0
		其中:分红	0	0	0	0	0	0	0	#DIV/0!	0	0						0
		投连险	0	0	0	0	0	0	0		0	0						
		万能险	0	0	0	0	0	0	0		0	0						
		意 外	0	0	0	0	0	0	0		0	0						
		健 康	0	0	0	0	1	1	1	0	6	116.4						0
	小 计	0	0	0	0	1	1	1	0	6	116.4		0	0	0		0	
	团 险	寿 险	0	0	0	0	0	0	0		0	0						
		意 外	0	0	0	0	0	0	0		0	0						
		健 康	0	0	0	0	0	0	0		0	0						
		小 计	0	0	0	0	0	0	0		0	0		0	0	0		
	银 邮	寿 险	129	2840	129	2840	2426	5266	2782	89	2,457	18,063		232	1194	539		6
		其中:分红	0	0	0	0	0	0	-5		0	0						
		投连险	0	0	0	0	0	0	0		0	0						
		万能险	5	52	5	52	0	52	50	4	0	0						2
意 外		0	0	0	0	0	0	0		0	0							
健 康		0	0	0	0	0	0	0		3	99							
小 计	129	2840	129	2840	2426	5266	2782	89	2,460	18,161		232	1194	539		6		
合 计	129	2840	129	2840	2428	5268	2784	89	2466	18277	0	232	1194	539	122	2		

2021年1-8月丹东市人身保险业务统计表

(2021年1-8月)

单位:万元

公司	渠道	项目 险类	保费收入							承保情况		赔(给)付支出				市场 份额 %			
			新单保费		其中:期缴保费		续期	本年 累计	同期 累计	同比 %	件数	保险金额	件数	金 额			同比 %		
			本期	累计	本期	累计								本期	本年累计			同期累计	
国 华 人 寿	个 险	寿 险						0		#DIV/0!							#DIV/0!		
		其中:分红						0		#DIV/0!							#DIV/0!	0.00	
		投连险						0		#DIV/0!							#DIV/0!	0.00	
		万能险						0											
		意外 健康						0											
		小 计	0	0	0	0	0	0	0		0	0	0	0	0	0			
	团 险	寿 险						0											
		意外 健康						0											
		小 计	0		0	0		0			0	0	0	0	0				
		寿 险	1	797	0	730	4155	4952	11196	-55.77	29523	84205	26001					6.03	
	银 邮	其中:分红	0	0	0	0	0	0	11180	-100.00	0		0					0.00	
		投连险	0	0	0	0	0	0	0		0	0							
		万能险	1	7	0	0	1	8	7	6.86	4783	393	4453					0.23	
		意外 健康	0	0	0	0	0	0	0	#DIV/0!	17	3800	17					0.00	
		小 计	0	0	0	0	0	0	9	-97.34	4	800	4					0.02	
		小 计	1	797	0	731	4155	4952	11196	-55.77	29544	88805	26022	3	190	143	32.96	5.95	
	合 计	1	797	0	731	4155	4952	11196	-55.77	29544	88805	26022	3	190	143	32.96	1.68		
	农 银 人 寿	个 险	寿 险	0	0				0		#DIV/0!							#DIV/0!	0.00
			其中:分红						0										
			投连险						0										
			万能险	0	0				0										
意外 健康								0											
小 计			0	0	0	0	0	0	0		0	0	0	0	0	0			
团 险		寿 险						0	95	-100.00								0.00	
		意外 健康	0	11				11			1477	478132		0	0				
		小 计	0	11				11	95	-88.35	1477	478132	0		9	31		0.08	
		寿 险	17	1584	17	516	2745	4328	4066	6.44	383	3926		602	3500	0	#DIV/0!	5.27	
银 邮		其中:分红	0	1068				1068										3.40	
		投连险						0											
		万能险						0						0	0			0.00	
		意外 健康	0	0	0	0		0										0.00	
		小 计	0	20	0	17		20										1.87	
	小 计	17	1604	17	533	2745	4348	4170	4.27	383	3926		602	3500	0	#DIV/0!	5.23		
合 计	17	1615	17	533	2745	4360	4266	2.20	1860	482058	0	602	3509	31	11219.69	1.48			

2021年1-8月丹东市人身保险业务统计表
(2021年1-8月)

单位: 万元

公司	渠道	项 目 类	保费收入							承保情况		赔(给)付支出				市场 份额 %		
			新单保费		其中: 期缴保费		续期	本年 累计	同期 累计	同比 %	件数	保险金额	件数	金 额			同比 %	
			本期	累计	本期	累计								本期	本年累计			同期累计
中 英 人 寿	个 险	寿 险	1	557	1	557	1260	1817	1325	37.21	870	10304				#DIV/0!	1.17	
		其中: 分红						0	239	-100.00	264	1131						
		投连险						0										
		万能险						0		#DIV/0!							0.00	
		意 外	0	0	0	0	4	5	5	-8.38	105	92				#DIV/0!	0.44	
		健 康	14	149	14	149	435	583	626	-6.81	4075	311811	15	14	197	1		1.43
		小 计	15	706	15	706	1699	2405	2194	9.61	5314	323338	15	14	197	1	17351.33	1.22
	团 险	寿 险						0										
		意 外						0										
		健 康					0	0	0									
		小 计					0	0	0		0	0	0	0	8	0		
	银 邮	寿 险		35		35	316	351	384.95	-8.77	350	4989						0.43
		其中: 分红						0	2									
		投连险						0										
		万能险						0										
意 外							0											
健 康			1.4964		1.4964	6.5793	8	6			0							
小 计		37	0	37	323	359	393	-8.50	350	4989	0	0	0	0		0.43		
合 计		15	742	15	742	2022	2764	2587	6.86	5664	328327	15	14	205	1	18059.29	0.94	
建 信 人 寿	个 险	寿 险	0	4	0	4	56	59	68	-13.46	1	7		0	0	0		0.04
		其中: 分红	0	0	0	0	0	0	0		0	0		0	0	0		
		投连险	0	0	0	0	0	0	0		0	0		0	0	0		
		万能险	0	0	0	0	0	0	0		0	0		0	0	0		
		意 外	0	0	0	0	0	0	0	-71.43	0	0		0	0	4		0.00
		健 康	0	1	0	1	13	14	21	-31.67	13	0		0	0	2	-100.00	0.03
		小 计	0	4	0	4	69	73	89	-17.78	14	7	0	0	0	6	-100.00	0.04
	团 险	寿 险	0	46	0	46	0	46	41	12.15	323	2455		0	0	10		5.41
		意 外	0	59	0	59	0	59	23	156.96	1107	45426		0	0	25		3.36
		健 康	2	6	2	6	0	6	248	-97.49	161	2127		0	388	298	30.39	0.05
		小 计	2	111	2	111	0	111	312	-64.53	1591	50008	0	0	388	333	16.68	0.78
	银 邮	寿 险	988	7075	22	901	2063	9138	8549	6.88	407	17878		2071	5899	190	2997.45	11.13
		其中: 分红	966	6171	0	0	0	6171	6015	2.59	213	16413		0	0	64	-100.00	19.63
		投连险	0	0	0	0	0	0	0		0	0		0	0	0		
		万能险	0	0	0	0	0	0	0		0	0		0	0	0		
意 外		0	0	0	0	0	0	1	-28.00	0	0		0	0	0		7.32	
健 康		0	3	0	3	21	24	23	1.03	32	4534		0	0	0		2.15	
小 计	988	7077	22	904	2084	9161	8573	6.87	439	22412	0	2071	5899	190	2997.45	11.01		
合 计		989	7192	23	1019	2153	9345	8974	4.14	2044	72427	0	2072	6288	529	1087.98	3.18	

2021年1-8月丹东市人身保险业务统计表
(2021年1-8月)

单位:万元

公司	渠道	项目 险类	保费收入							承保情况		赔(给)付支出				市场 份额 %		
			新单保费		其中:期缴保费		续期	本年 累计	同期 累计	同比 %	件数	保险金额	件数	金 额			同比 %	
			本期	累计	本期	累计								本期	本年累计			同期累计
和 谐 健 康	个 险	寿 险						0		#DIV/0!						#DIV/0!	0.00	
		其中:分红						0										
		投连险						0										
		万能险						0										
		意 外	0.0668	0.4532	0	0	0	0	0		9	98.08		0	0	0		
		健 康	2	91	1.9828	91.137	0	91	0	#####	5	44		0	0	0	0.22	
	小 计	2	92	2	91	0	92	0	#####	14	143		0	0	0	0.05		
	团 险	寿 险						0										
		意 外	0	0	0	0	0	0	0	#DIV/0!				0	0	1	0.00	
		健 康	0	0	0	0	0	0	0	#DIV/0!				0	0	0	0.00	
	小 计	0	0	0	0	0	0	0	#DIV/0!				0	0	1	0.00		
	银 邮	寿 险						0										
		其中:分红						0										
		投连险						0										
		万能险						0										
		意 外	0	1	0	0	0	1	0					0	0	0		
		健 康	215	665	212	644	0	665	9		326	804.2511		0	15	0	60.76	
	小 计	215	666	212	644	0	666	9	7124.96	326	804		0	15	0	#DIV/0!		
合 计	217	758	214	735	0	758	9	8117.89	340	947	0	0	15	1	1930.81			
华 泰 人 寿	个 险	寿 险	4	307	4	307	651	959	766	25.23	228	259				0	0.62	
		其中:分红	0	2	0	2	390	392	423	-7.38	3	8				0	0.62	
		投连险						0										
		万能险						0										
		意 外	0	0	0	0	2	2	2	25.26	9	2650				0	0.23	
		健 康	14	98	14	98	335	433	382	13.43	198	4125				0	1.06	
	小 计	18	406	18	406	988	1395	1572	-11.31	435	7034				0	0.71		
	团 险	寿 险						0										
		意 外	2	5	0	1	0	5	20	-74.90	611	3140				0	0.28	
		健 康	1	2	0	1	0	2	8	-74.53	133	165				0	0.02	
	小 计	2	7	0	2	0	7	28	-74.79	744	3305	0	0	0	0	0.05		
	银 邮	寿 险						0										
		其中:分红						0										
		投连险						0										
		万能险						0										
		意 外						0										
		健 康						0										
	小 计						0		#DIV/0!	0	0	0	0	0	0	#DIV/0!		
合 计	20	413	18	408	988	1402	1600	-12.41	1179	10339	0	0	0	0	#DIV/0!			

2021年1-8月丹东市人身保险业务统计表
(2021年1-8月)

单位: 万元

公司	渠道	项 目 类	保费收入							承保情况		赔(给)付支出				市场 份额 %		
			新单保费		其中: 期缴保费		续期	本年 累计	同期 累计	同比 %	件数	保险金额	件数	金 额			同比 %	
			本期	累计	本期	累计								本期	本年累计			同期累计
总 计	个 险	寿 险	1708	31352	1177	26770	123621	154973	160471	-3.43	53689	1094023	30334	2132	23353	19912	17.28	52.68
		其中: 分红	172	7744	166	7413	54927	62671	91688	-31.65	12181	74064	17800	878	8695	10500	-17.19	21.30
		投连险	6	152	6	136	1089	1241	1247	-0.49	203	152	733	23	136	118	15.03	0.42
		万能险	257	3838	32	545	2454	6292	7236	-13.04	3990	4560	160	22	236	171	37.71	2.14
		意 外	44	365	6	42	666	1031	1137	-9.29	33560	902298	737	15	105	47	124.20	0.35
		健 康	867	8328	727	7274	32506	40833	38016	7.41	32926	5912477	4709	1142	7751	5933	30.64	13.88
		小 计	2619	40045	1911	33950	156792	196837	200313	-1.74	120540	7864663	35026	3660	34148	27662	23.45	66.91
	团 险	寿 险	0	248	0	230	600	848	1010	-16.11	426	8206	2109	40	428	693	-38.17	0.29
		意 外	107	1729	10	525	12	1740	2009	-13.35	813938	7602224	124	21	441	735	-40.00	0.59
		健 康	103	11304	5	72	249	11554	11102	4.06	1346295	43705809	22944	862	10409	9396	10.78	3.93
		小 计	210	13281	15	827	861	14142	14122	0.14	2160659	51316239	25177	939	11540	11066	4.29	4.81
	银 邮	寿 险	2436	47053	926	15294	35034	82086	82901	-0.98	41738	193512	29979	4108	18596	7560	145.99	27.90
		其中: 分红	1715	25995	208	5120	5445	31441	47485	-33.79	4388	41201	2553	979	4423	4568	-3.17	10.69
		投连险	0	10	0	10	1	11	2	436.47	74	10	2	0	1	205	-99.67	0.00
万能险		7	3435	5	52	2	3437	222	1448.49	5410	434	4462	0	4	0	1571.43	1.17	
意 外		0	1	0	0	4	5	7	-24.89	283	4125	17	0	0	0	#DIV/0!	0.00	
健 康		216	724	212	692	371	1095	432	153.38	478	10136	31	0	80	80	0.46	0.37	
小 计		2653	47778	1138	15986	35408	83186	83437	-0.30	42501	207774	30027	4134	19788	11566	71.09	28.28	
合 计		5482	101103	3065	50762	193062	294165	297872	-1.24	2323700	59388676	90230	8734	65476	50294	30.19		

注: 以上数据均来源于各公司报送, 为便于统计保费金额精确到个位, 由此会产生误差, 请各单位谅解。

2021年1-8月县域财产保险业务统计表

财字3号表

(2021年1-8月)

单位:万元

公司	项 目 险 种	保 费 收 入				承 保 情 况		理 赔 情 况					市场份 额 %
		当月	本年累计	同期累计	同比 %	件数	金额	件数 (已决)	理 赔 支 出 (已 决)			同 比 %	
									当月	本年累计	同期累计		
东港	机动车辆保险	1896	14535	17561	-17	101723	8865273	14302	1526	10513	8381	25	57
	其中：交强险	530	3306	3839	-14	45482	911594	6013	542	3542	2781	27	13
	企业财产保险	93	811	812	0	1628	1024839	105	874	2258	991	128	3
	家庭财产保险	28	232	161	44	18704	579250	736	18	55	70	-21	1
	货物运输保险	3	65	45	45	1389	251047	13	2	27	1	1876	0
	责任保险	692	2868	2082	38	4897	1769486	500	242	1137	481	136	11
	农业保险	63	4841	7142	-32	2593	101584	3046	169	1624	447	263	19
	意健险	198	1860	1452	28	79091	18531952	1371	53	594	370	60	7
	其他险	27	349	141	148	182	122075	2	0	6	0	#DIV/0!	1
	其中：船舶险	8	117	50	136	32	27396	1	0	4	0	#DIV/0!	0
	工程险	0	24	24	1	28	7133	1	0	3	0	#DIV/0!	0
	信用保证保险	17	200	62	223	89	60611	0	0	0	0	#DIV/0!	1
	小计	2998	25561	29395	-13	210207	31245505	20075	2885	16214	10741	51	100
凤城	机动车辆保险	845	6522	8622	-24	45393	4594845	5597	551	3863	4275	-10	50
	其中：交强险	263	1582	1995	-21	18459	369185	2277	232	1293	1517	-15	12
	企业财产保险	9	686	250	175	550	335028	28	1	490	29	1616	5
	家庭财产保险	7	124	98	27	6955	484197	324	13	45	27	65	1
	货物运输保险	4	33	25	33	1248	194625	0	0	0	2	-100	0
	责任保险	32	548	522	5	897	722413	357	33	248	281	-12	4
	农业保险	22	4085	4693	-13	949	139129	2351	741	1347	382	253	31
	意健险	82	1083	784	38	46983	9387321	1214	68	325	346	-6	8
	其他险	0	21	5	287	20	19961	2	0	0	0	#DIV/0!	0
	其中：船舶险	0	0	0	#DIV/0!	0	0	0	0	0	0	#DIV/0!	0
	工程险	0	4	4	-7	3	3002	0	0	0	0	#DIV/0!	0
	信用保证保险	0	16	0	#DIV/0!	10	15967	0	0	0	0	#DIV/0!	0
	小计	1001	13103	15000	-13	102995	15877519	9873	1406	6318	5340	18	100

2021年1-8月县域财产保险业务统计表

财字3号表

(2021年1-8月)

单位：万元

公司	项 目 种	保 费 收 入				承 保 情 况		理 赔 情 况					市场份额 %
		当月	本年累计	同期累计	同比 %	件数	金额	件数 (已决)	理赔支出(已决)			同比 %	
									当月	本年累计	同期累计		
宽 甸	机动车辆保险	684	5301	6147	-14	41351	3918911	4465	341	2857	1946	47	46
	其中：交强险	223	1458	1546	-6	17650	352999	1905	97	1059	762	39	13
	企业财产保险	38	587	183	220	706	279216	32	2	428	52	730	5
	家庭财产保险	24	357	312	14	22474	1239865	1560	23	197	163	21	3
	货物运输保险	1	12	10	16	328	2974	2	0	0	7	-100	0
	责任保险	49	356	337	6	631	462813	114	45	282	72	293	3
	农业保险	41	3791	3462	10	1174	254506	1534	349	1184	484	144	33
	意健险	112	1180	594	98	36043	8662503	234	15	161	164	-2	10
	其他险	9	52	10	435	45	14639	0	0	0	0	#DIV/0!	0
	其中：船舶险	0	0	0	#DIV/0!	0	0	0	0	0	0	#DIV/0!	0
	工程险	0	28	6	362	7	10710	0	0	0	0	#DIV/0!	0
	信用保证保险	9	23	2	1171	24	3012	0	0	0	0	#DIV/0!	0
	小计	958	11635	11055	5	102752	14835428	7941	775	5108	2888	77	100
合 计	机动车辆保险	3424	26358	32329	-18	188467	17379029	24364	2419	17233	14602	18	52
	其中：交强险	1016	6345	7380	-14	81591	1633777	10195	870	5894	5060	16	13
	企业财产保险	140	2085	1245	67	2884	1639083	165	876	3175	1071	196	4
	家庭财产保险	59	713	572	25	48133	2303312	2620	54	297	259	14	1
	货物运输保险	8	110	80	37	2965	448646	15	2	27	10	164	0
	责任保险	773	3771	2941	28	6425	2954712	971	320	1668	834	100	7
	农业保险	126	12717	15297	-17	4716	495219	6931	1260	4155	1313	216	25
	意健险	391	4123	2831	46	162117	36581777	2819	135	1080	880	23	8
	其他险	36	422	156	171	247	156674	4	0	6	0	#DIV/0!	1
	其中：船舶险	8	117	50	136	32	27396	1	0	4	0	#DIV/0!	0
	工程险	0	56	34	65	38	20845	1	0	3	0	#DIV/0!	0
	信用保证保险	26	239	64	275	123	79591	0	0	0	0	#DIV/0!	0
	总计	4957	50300	55450	-9	415954	61958452	37889	5066	27641	18970	46	100

注：1. 以上数据均来源于各公司报送，为便于统计保费金额精确到个位，由此会产生微小误差，请各单位谅解。

2021年1-8月县域人身保险业务统计表
(2021年1-8月)

单位: 万元

公司	渠道	项目 险类	保费收入							承保情况		赔(给)付支出				市场		
			新单保费		其中:期缴保费		续期	本年 累计	同期 累计	同比 %	件数	保险金额	件数	金 额			同比 %	份 额
			本期	累计	本期	累计								本期	本年累计	同期累计		
东 港	个 险	寿 险	377	8928	201	6498	48582	57510	56437	1.90	24079	791939	10165	585	5137	2911	76.46	89.84
		其中:分红	16	2307	15	2261	14215	16522	23542	-29.82	6123	23209	4018	159	1421	1292	10.01	25.81
		投连险	0	0	0	0	0	0	0	#DIV/0!	0	0	0	0	0	0	#DIV/0!	0.00
		万能险	78	800	0	0	916	1716	1617	6.12	307	1159	7	0	36	26	42.50	2.68
		意 外	2	9	0	4	60	69	67	3.65	10346	195699	13	0	14	1	1451.72	0.11
		健 康	76	739	73	703	4315	5054	3802	32.93	2780	153285	331	155	1095	1328	-17.53	7.90
	小 计	455	9677	274	7205	52957	62634	60306	3.86	37205	1140923	10509	741	6246	4240	47.30	97.84	
	团 险	寿 险	4	68	0	8	44	111	144	-22.82	11	54	34	2	11	4	183.38	0.17
		意 外	8	121	0	0	0	121	137	-11.07	2031	3758	13	5	52	87	-40.23	0.19
		健 康	10	101	0	4	24	124	182	-31.59	1075	3582	25	64	714	1068	-33.19	0.19
		小 计	22	290	0	13	67	357	462	-22.80	3117	7394	72	71	777	1159	-32.98	0.56
	银 邮	寿 险	8	434	37	479	571	1005	967	3.92	634	1726	150	8	299	786	-61.94	1.57
		其中:分红	0	368	0	353	335	703	867	-18.95	594	456	70	0	174	784	-77.87	1.10
		投连险	0	0	0	0	0	0	0	#DIV/0!	0	0	0	0	0	0	#DIV/0!	0.00
		万能险	0	4	0	0	13	17	18	-8.43	3	12	0	0	0	0	#DIV/0!	0.03
		意 外	0	0	0	0	1	1	1	-5.49	220	33	0	0	0	0	0.00	0.00
		健 康	0	-1	0	-1	18	17	22	-22.54	5	36	0	0	0	0	#DIV/0!	0.03
	小 计	8	434	37	478	589	1023	990	3.32	859	1795	150	8	299	786	-61.94	1.60	
合 计	486	10400	311	7695	53613	64013	61758	3.65	41181	1150113	10731	820	7322	6186	18.37	100.00		
凤 城	个 险	寿 险	180	4036	135	3384	11950	15986	15606	2.43	6008	169714	3178	119	1610	2605	-38.22	81.59
		其中:分红	6	1263	5	1249	3776	5039	6208	-18.83	578	2797	1705	23	401	1843	-78.23	25.72
		投连险	0	0	0	0	0	0	0	-100.00	0	0	0	0	0	0	#DIV/0!	0.00
		万能险	17	210	0	0	1180	1390	1395	-0.35	444	72	2	0	3	0	#DIV/0!	7.09
		意 外	0	5	0	4	25	31	27	15.85	3653	88228	9	0	1	9	-92.69	0.16
		健 康	29	321	29	314	1551	1872	1354	38.31	1201	66625	106	96	392	527	-25.56	9.56
	小 计	209	4362	164	3702	13526	17889	16986	5.31	10862	324567	3293	215	2002	3141	-36.25	91.30	
	团 险	寿 险	6	28	0	3	15	42	65	-35.16	3	98	67	0	27	3	719.82	0.22
		意 外	7	116	0	0	0	116	81	42.58	1904	2866	13	4	35	47	-25.53	0.59
		健 康	10	109	2	3	8	116	132	-11.82	1146	3010	23	59	480	441	8.87	0.59
		小 计	23	252	2	6	22	274	278	-1.37	3053	5974	103	63	542	491	10.33	1.40
	银 邮	寿 险	42	650	36	588	780	1430	1513	-5.54	250	615	54	7	289	309	-6.49	7.30
		其中:分红	0	395	0	362	727	1122	1491	-24.73	316	169	27	0	213	308	-30.80	5.73
		投连险	0	0	0	0	0	0	0	#DIV/0!	0	0	0	0	0	0	#DIV/0!	0.00
		万能险	0	159	0	159	43	202	20	894.18	0	0	0	0	0	0	#DIV/0!	1.03
		意 外	0	0	0	0	0	0	0	#DIV/0!	0	0	0	0	0	0	#DIV/0!	0.00
		健 康	0	0	0	0	1	1	1	-32.61	0	0	0	0	6	5	25.05	0.00
	小 计	42	650	36	588	780	1430	1515	-5.57	250	615	54	7	295	313	-6.01	7.30	
合 计	274	5265	202	4296	14329	19594	18779	4.34	14165	331156	3450	285	2839	3946	-28.05	100.00		

2021年1-8月县域人身保险业务统计表
(2021年1-8月)

单位:万元

公司	渠道	项目 险类	保费收入							承保情况		赔(给)付支出				市场份额 %		
			新单保费		其中:期缴保费		续期	本年 累计	同期 累计	同比 %	件数	保险金额	件数	金 额			同比 %	
			本期	累计	本期	累计								本期	本年累计			同期累计
宽 甸	个 险	寿 险	112	1668	86	1489	6932	8600	9446	-9	5024	249128	1274	46	804	473	70.07	81.32
		其中:分红	3	658	2	540	2436	3094	4558	-32.12	453	2022	301	8	182	246	-26.16	29.26
		投连险	0	0	0	0	1	1	2	-66.56	0	0	0	0	0	0	#DIV/0!	0.01
		万能险	8	46	0	0	313	359	315	13.98	25	226	3	0	12	10	26.82	3.39
		意外	0	5	0	2	14	19	12	61.85	3352	53627	6	0	1	2	-75.21	0.18
		健康	29	251	29	251	1085	1336	1038	28.70	583	25648	102	66	253	322	-21.37	12.63
	小计	141	1924	115	1741	8031	9955	10496	-5.16	8959	328403	1382	113	1058	797	32.73	94.13	
	团 险	寿 险	0	46	0	33	11	56	57	-0.79	10	29	9	0	0	2	-73.71	0.53
		意外	5	87	0	0	0	87	90	-2.93	1438	2163	11	3	26	34	-22.97	0.82
		健康	7	58	0	1	1	59	122	-51.48	617	1689	25	53	349	364	-4.16	0.56
		小计	12	191	0	34	12	203	269	-24.56	2065	3881	45	56	375	400	-6.07	1.92
	银 邮	寿 险	9	302	2	215	117	419	536	-21.87	508	1027	85	5	173	235	-26.22	3.96
		其中:分红	0	128	0	60	60	188	510	-63.22	480	282	41	0	87	229	-62.02	1.77
		投连险	0	0	0	0	0	0	0	#DIV/0!	0	0	0	0	0	0	#DIV/0!	0.00
万能险		0	9	1	9	8	17	8	105.56	0	0	0	0	0	0	#DIV/0!	0.16	
意外		0	0	0	0	0	0	0	#DIV/0!	0	0	0	0	0	0	#DIV/0!	0.00	
健康		0	0	0	0	0	0	1	-100.00	0	0	0	0	0	0	#DIV/0!	0.00	
小计	9	302	2	215	117	419	537	-22.08	508	1027	85	5	173	235	-26.22	3.96		
合计	162	2416	117	1990	8159	10576	11302	-6.42	11532	333311	1512	174	1606	1431	12.23	100.00		
总 计	个 险	寿 险	668	14632	422	11371	67464	82096	81489	0.74	35111	1210782	14617	751	7551	5989	26.07	87.17
		其中:分红	25	4228	22	4050	20428	24655	34308	-28.13	7154	28028	6024	191	2004	3380	-40.72	26.18
		投连险	0	0	0	0	1	1	2	-70.55	0	0	0	0	0	0	#DIV/0!	0.00
		万能险	103	1056	0	0	2408	3465	3327	4.15	776	1457	12	0	52	35	46.88	3.68
		意外	3	20	0	10	99	119	105	13.21	17351	337554	28	0	15	12	19.81	0.13
		健康	133	1312	130	1268	6951	8262	6194	33.40	4564	245558	539	317	1740	2176	-20.04	8.77
	小计	805	15963	552	12648	74514	90477	87788	3.06	57026	1793893	15184	1068	9306	8178	13.79	96.07	
	团 险	寿 险	10	141	0	45	69	210	266	-21.12	24	181	110	2	39	9	328.89	0.22
		意外	20	324	0	0	0	324	308	5.50	5373	8787	37	12	113	168	-32.63	0.34
		健康	27	268	2	8	32	300	436	-31.19	2838	8281	73	176	1542	1873	-17.65	0.32
		小计	57	733	2	53	101	834	1009	-17.36	8235	17249	220	190	1694	2050	-17.36	0.89
	银 邮	寿 险	60	1386	75	1281	1467	2853	3016	-23	1392	3368	289	20	761	1330	-42.76	3.03
		其中:分红	0	890	0	774	1123	2012	2868	-29.83	1390	907	138	0	474	1322	-64.14	2.14
		投连险	0	0	0	0	0	0	0	#DIV/0!	0	0	0	0	0	0	#DIV/0!	0.00
		万能险	0	172	1	168	64	235	47	402.78	3	12	0	0	0	0	#DIV/0!	0.25
		意外	0	0	0	0	1	1	1	-5.49	220	33	0	0	0	0	0.00	0.00
		健康	0	-1	0	-1	19	18	25	-27.71	5	36	0	0	6	5	25.05	0.02
	小计	60	1385	75	1280	1487	2872	3042	-5.59	1617	3437	289	20	767	1335	-42.52	3.05	
	合计	922	18081	630	13981	76102	94183	91839	2.55	66878	1814580	15693	1279	11767	11562	1.77		

注: 以上数据均来源于各公司报送, 为便于统计保费金额精确到个位, 由此会产生误差, 请各单位谅解。